

GENIUS LOCI

GYMNÁZIA JANA PALACHA

PHDR. OLGA HEGAROVÁ, CSC.

Publikace vznikla v rámci projektu GJP "PŘÍRODA, SPOLEČNOST A KULTURA" v roce 2009.
Praha & EU: Investujeme do vaší budoucnosti.
Projekt OPPA je spolufinancován z Evropského sociálního fondu.



Autorka textu: PhDr. Olga Hegarová, CSc. (2009)
Fotografie: Sanjin Nesimi, Vít Janda (2009)
Grafická úprava a obálka: Vít Janda (2009)

OBSAH

• ÚVOD	4
• NEJSTARŠÍ OBYVATELÉ	7
• ROZVOJ RANĚ STŘEDOVĚKÉHO OSÍDLENÍ.....	9
• VÝVOJ NÁBOŽENSKÝCH A VNITŘNĚ POLITICKÝCH VZTAHŮ	11
• PŘEMYSLOVSKÝ STÁT A BUDOVÁNÍ METROPOLE.....	13
• VLASTNICKÁ PRÁVA K OSADÁM NA PRAVÉM BŘEHU VLTAVY.....	18
• ZA HRADBAMI	24
• ZMĚNY V DOBĚ POSLEDNÍCH PŘEMYSLOVCŮ A SITUACE ZA JANA LUCEMBURSKÉHO	25
• KAREL IV.....	26
• ZALOŽENÍ NOVÉHO MĚSTA PRAŽSKÉHO.....	27
• KONCEPCE NOVÉHO MĚSTA PRAŽSKÉHO	30
• NOVOMĚSTSKÁ RADNICE A SPRÁVA NOVÉHO MĚSTA	33
• MĚSTSKÁ SPRÁVA	35
• TRHY A ŘEMESLA NA „VELKÉM RYNKU“	36
• ŘEMESLA V OBCÍCH U VLTAVY	38
• HYGIENA A ZDRAVÍ	40
• VÁLEČNÉ ÚTRAPY	43
• BAROKNÍ PROMĚNY NOVÉHO MĚSTA	46
• OSVÍCENSKÝ ABSOLUTISMUS A JEHO DOPAD NA ČESKOU SPOLEČNOST.....	52
• NÁRODNÍ OBROZENÍ A JEHO PROTAGONISTÉ V NAŠEM OKOLÍ.....	54
• EMANCIPAČNÍ ZÁPAS V DRUHÉ POLOVINĚ 19. STOLETÍ	58
• SPOLKOVÁ ČINNOST.....	61
• SPECIFIKA MASARYKOVA NÁBŘEŽÍ.....	65
• SVOBODA PROTI TOTALITĚ.....	66
• ŠKOLY V NAŠEM OKOLÍ	67

■ Úvod

Gymnázium Jana Palacha, které se pomalu chystá oslavit svou dvacetiletou úspěšnou činnost, je bytostně spjaté s novoměstskou částí Prahy 1. Škola původně sídlila na Senovážném náměstí v prostorách, které úplně nevyhovovaly požadavkům moderní výuky. Výsledkem plodného jednání vedení školy se zástupci první městské části bylo v únoru 2007 velké stěhování do nově zrekonstruované budovy v Pštrossově ulici se šťastným číslem 13. Přesunuli jsme se tak z nejmenšího náměstí Nového Města, původního Senného trhu,¹ do těsné blízkosti „Velkého rynku“, („Dobytčího trhu“) tedy dnešního Karlova náměstí. Karel IV. koncipoval Nové Město jako trojúhelník, spojující tři tržiště. Naše stěhování vlastně představovalo pohyb po základně tohoto pomyslného plošného útvaru, přičemž vzdálenost k jeho vrcholu – dávné Koňské bráně (dnes zde stojí Národní muzeum) na Václavském náměstí – zůstala téměř stejná.

Kolem původní budovy jezdily tramvaje a proudily davy lidí mezi Hlavním a Masarykovým nádražím, banky a kancelářské komplexy pak dodávaly prostoru dynamiku moderního velkoměsta. V okolí Senovážného náměstí bylo poměrně obtížné najít vnitřní kontakt se zdejší historií a jejími protagonisty. Představit si v prostoru bankovních objektů, hotelů a luxusních obchodů dávný život obce Chudobice, která se zde rozprostírala ve středověku, bylo téměř nemožné. Dokonce i historické budovy jako Jindřišská věž nebo secesní skvost Slovanský dům zde působí spíš dojmem krásných kulis.

V Pštrossově ulici naopak má člověk chvilkový pocit, že se čas zastavil. Půvabný kostel svatého Vojtěcha a okolní křivolaké uličky s názvy jako V Jirchářích, Opatovická, Šítkovská připomínají hospodářské a náboženské aktivity našich dávných předků. Nedaleké Karlovo náměstí představuje urbanistický projekt moderního evropského města 14. století, které odpovídalo bohemocentrické vizi Karla IV. Naplnit ji však se zdařilo jen zčásti.

Masarykovo nábřeží s navazujícím nábřežím Aloise Rašína směrem k vyehradské skále je zase důkazem, jak citlivě se dají skloubit architektonické prvky různých slohů – hravé secese, kubismu, konstruktivismu počátku 20. století s monumentálními novorenesančními budovami, mezi nimiž dominuje Národní divadlo. Vltava, dříve v tomto prostoru nespoutaný vodní živel skýtající však obživu mnoha zdejšími obyvatelům, dnes pokojně plyne a její mosty a ostrovy spolu s výhledem

¹ K českému koloritu patří časté změny názvů ulic a náměstí. Karel IV. vydal v roce 1360 výsadu pro toto nejmenší náměstí Nového Města. Podle ní se pouze zde směl prodávat obrok, oves a seno. Náměstí proto bylo pojmenováno jako Senné, přilehlá ulice, kde byla umístěna městská váha, pak byla označena jako Senovážná. Od konce 15. století se celému prostoru říkalo Senováné náměstí. Na konci 19. století bylo přejmenováno na Havlíčkovo, podle novináře a vlastence Karla Havlíčka Borovského. Za první republiky neslo jméno sociálního demokrata Františka Soukupa, po roce 1948 bylo opět přejmenováno podle ruského spisovatele Maxima Gorkého. Kruh se uzavřel v roce 1993, kdy se náměstí vrátilo k původnímu názvu „Senovážné“. Viz Antonín Ederer, Náměstí trhy a plácky staré Prahy, Milpo Media Praha 2002

na panoráma Pražského hradu, Petřína i různorodou zástavbu protějšního břehu vytvářejí typický kolorit Pražské kotliny.

Mnoho osobností, které dnes už často připomínají jen názvy ulic nebo nenápadné pamětní desky na domech, je spojeno s emancipačním zápasem našeho národa v 19. a na počátku 20. století. Úsilí a vlastenecké nadšení se projevovála ve spolkových aktivitách Hlaholu, Svatoboru, Merkuru, Spolku pro stavbu Národního divadla. Řadu jmen našich předků okrajově známe z literatury a dějepisu, mnohá nám téměř nic neříkají, i když si jejich nositelé zaslouží pozornost a úctu. Jako příklad můžeme jmenovat osvěceného pražského purkmistra, moderního podnikatele a vlastence **Františka Václava Pštrosse** (1823–1863), podle kterého je pojmenována naše ulice. Znamější je jméno **Elišky Krásnohorské** (1847–1926), která se vedle spisovatelské a překladatelské práce věnovala aktivně ženské otázce, zejména boji za přístup žen ke vzdělání. Hlavně její zásluhou bylo v roce 1890 otevřeno první dívčí gymnázium **Minerva**, a to hned v domě sousedícím s naší školou.

Nedaleko stávaly i proslulé **Svatováclavské lázně**, kde se v březnu 1848 konalo první veřejné shromáždění Pražanů, jež odstartovalo revoluční události. V červnu téhož roku se pak konal na nedalekém ostrově Žofín **slovanský sjezd** pod předsednictvím Františka Palackého.

Naši vlastenecky smýšlející politici a představitelé kultury v 19. Století a zejména na počátku 20. století dbali o vzdělání a důstojné prostory, v nichž se formoval intelektuální potenciál i charakter mladé generace. O tom svědčí velkoryse komponované školní budovy v Resslově ulici – Obchodní akademie Edvarda Beneše a sousední Gymnázium Aloise Jiráka (dnes ZŠ), budova základní školy ve Vojtěšské ulici i bývalé slavné gymnázium „Křemencárna“. Vysoké školství zde reprezentuje monumentální budova Českého vysokého učení technického na Karlově náměstí a v Resslově ulici. Jsme šťastni, že naše gymnázium může navázat na tyto tradice.

V našem bezprostředním okolí najdeme i stopy hrdinného boje proti fašismu za druhé světové války. Nejvýznamnější připomínkou je pravoslavný kostel Cyrila a Metoděje v Resslově ulici, kde se v roce 1942 ukrývali a nakonec zahynuli parašutisté, kteří provedli atentát na zastupujícího říšského protektora Reinharda Heydricha.

Také kvůli komunistického režimu si můžeme připomenout. Samotné počátky Komunistické strany jsou spojeny s Myslíkovou ulicí. V domě, kde je restaurace U Bubeníčků, bývalo první sídlo ústředního výboru KSČ po jejím vzniku v roce 1921 až do 30. let. Přímo v Pštrossově ulici pak bývala vyhlášená hospůdka U Herclíků, kde byli pozatýkáni v roce 1950 naši hokejoví reprezentanti poté, co jim byl zakázán odjezd na mistrovství světa do Londýna. S tím byl spojen jeden z velkých politických procesů.

Avšak nejen vlastenectví a obětavost našich předků se váže s tímto pozoruhodným koutem Prahy. Množství zachovaných a ještě více dávno zaniklých hospůdek a vináren, jejichž stopy můžeme nalézt v názvech domů, dodává celému prostoru i určitý bohémský ráz. Sem se chodívali a stále chodívalí bavit studenti, umělci, řemeslníci i úředníci z Nového Města i dalších částí Prahy.

Tato publikace je určena nejen přátelům naší školy, ale všem, které zajímají dějiny Prahy, zejména lokalita kolem kostela svatého Vojtěcha, Masarykova nábřeží a Karlova náměstí. Snahou je na základě určitého historického exkursu zprostředkovat ono nenapodobitelné kouzlo místa „genia loci“, v kterém se naše škola nachází.

Jsme rádi také kvůli **Janu Palachovi**, jehož jméno naše gymnázium nese. Tento statečný student filozofické fakulty před 40 lety dobrovolně položil život ve snaze vy-

burcovat český národ, který byl po euforii „pražského jara“ v roce 1968 zdecimovaný sovětskou okupací a začínal se pasivně přizpůsobovat aroganci nastupující Husákovy normalizace. Na tomto místě se dostává do skutečně dobré společnosti našich předků, kterým osud Čechů také nebyl lhostejný.



■ Nejstarší obyvatelé

První stopy lidského osídlení v naší lokalitě pocházejí už z 6. tisíciletí př. n. l. Na tzv. Břežské skále, pozdějším Zderazu, našli dočasné útočiště nejstarší neolitictí zemědělci – nositelé kultury s lineární keramikou. Trvalejší osídlení novoměstského břehu Vltavy je pak doloženo až v mladší době bronzové (800 př. n. l.). Archeologové objevili artefakty tehdejší knovízské kultury v okolí Karlova náměstí, Žitné a Vodičkovy ulice. Pravěcí lidé dávali přednost větší vzdálenosti od řeky. Proto více památek najdeme v jiných částech dnešní Velké Prahy².

Také později, kdy se zde usazovaly postupně keltské, germánské a slovanské kmeny, byl upřednostňován prostor levého břehu Vltavy. Pravá strana řeky byla zabydlována dále od nás, v okolí dnešního Staroměstského náměstí. Vhodné podmínky k budování sídel totiž vytvářely tři terasovité plochy – újezdská, nebovidská a nejrozsáhlejší tzv. **maninská** terasa (probíhající Dlouhou ulicí, okrajem Staroměstského náměstí a ulicí Jilskou). Terén těchto teras byl ve výšce kolem 200 m, a tudíž nebyl tak často zaplavován „vysokými“ vodami.

Od vyvýšeného terénu na březích Vltavy zřejmě pochází i název původního brodu a tržiště obklopeného nejstarším osídlením – **Praha**. Ten byl převzat i jako jméno přemyslovského Hradu a nakonec celého hlavního města Čech.

Původ jména „Praha“: Staroslovanský pojem „prag“ původně znamenal stupňovité terasy nad říčním korytem, později se tak označoval až 40 cm široký trám u vstupních dveří do domu (někdy kolem celé strany domu), který bránil pronikání sněhu a vlhkosti i „všelíké havěti“. Takový „práh“ u domu připomínal už zmíněné vodní terasy. Někdy tak byl označován i základní kmen stromu, na kterém spočívala celá stavba srubového domu. Na „prazě“ se říkalo i skalnatému vyprahlému kopci. V Polsku se Praga nazývá předměstí Varšavy, příbuzné je ruské slovo „poróg“, odtud pochází např. název Záporoží³.

V mýtech a legendách je označení Praha spojováno s bájnou kněžnou **Libuší**, nejmladší dcerou knížete Kroka. Staré pověsti české, které vycházejí zejména z „bájného vyprávění starců“, jak je v 11. století latinsky zaznamenal kronikář Kosmas, věnují pozornost Libušinu proroctví při založení města. Dávno před Aloisem Jiráskem, jehož interpretace je nejznámější, popsal tento akt pobělohorský exulant a humanista Pavel Stránský ve své krásné historicko-geografické publikaci **Český stát**:

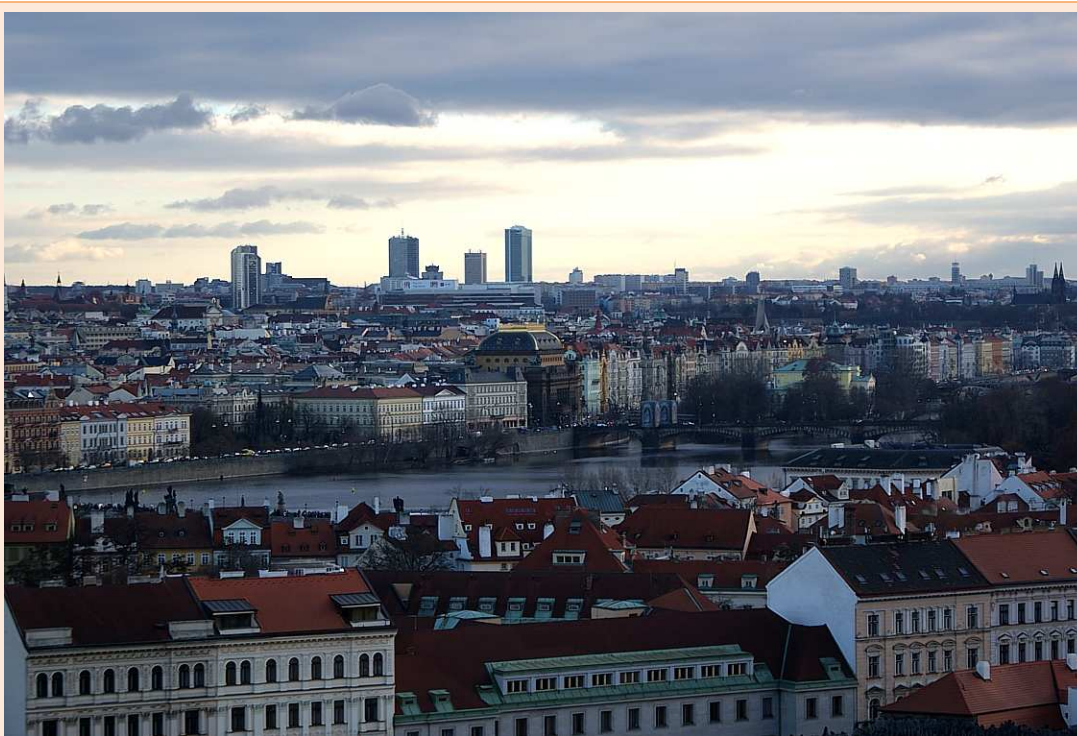
„Když se věštyni a kněžně české Libuši zachtělo vyjít z Vyšehradu, usedla na jakési vysoké hoře a shlížela na klikaté řečiště Vltavy mezi skalami, spatřivši tu místo k založení města, dala se souhlasem svého manžela knížete Přemysla obnoviti zřice-

² Nejstarší nálezy pocházejí z Dolních Chaber, staré cca 1 milion let, a důležitým pravěkým střediskem byla i oblast bubenečsko-dejvická (po celý pravěk).

³ Etymologický slovník jazyka českého, Academia Praha 1968, str. 478

niny města Kasurgis⁴, srovnaného kdysi se zemí. V rozpacích nad vhodným pojmenováním místa vyslala několik služebníků a pravila: Jděte těmito luhy k dvorci, který vidíte, a až přijdete k místu, kde Vltava pohlcuje Brusku, zeptejte se dřevařů, jež tam potkáte, co dělají nebo co stavějí, a co vám odpovědí, mně přineste! Služebníci uposlechli rozkazu kněžnina. Zastihnou dva dřevaře, jak na tom místě sekýrami kácejí strom. Vlídne je oslovivše, táží se, o čem že pracují. Když od nich zvěděli, že zhotovují práh, vrátí se k Libuši a zvěstují ji, co jim dělníci odpověděli. Libuše vyloží zvěst za dobré znamení praví: Necht' je šťastné a příznivé to, co zvěstujete o prahu! Město, jež zakládáme, měžž jméno Praha! Často se totiž stává, že ti, kdož chtějí do domu vejít, neskloní-li sehnutě hlavu, na samém prahu narazí. Tak jestliže kdo v budoucně bude chtít raději být nepřítelem našemu městu, k vlastnímu neštěstí to podnikne⁵.

Podle těchto pověstí by byl Vyšehrad starší než Pražský hrad, což ovšem historické realitě neodpovídá.

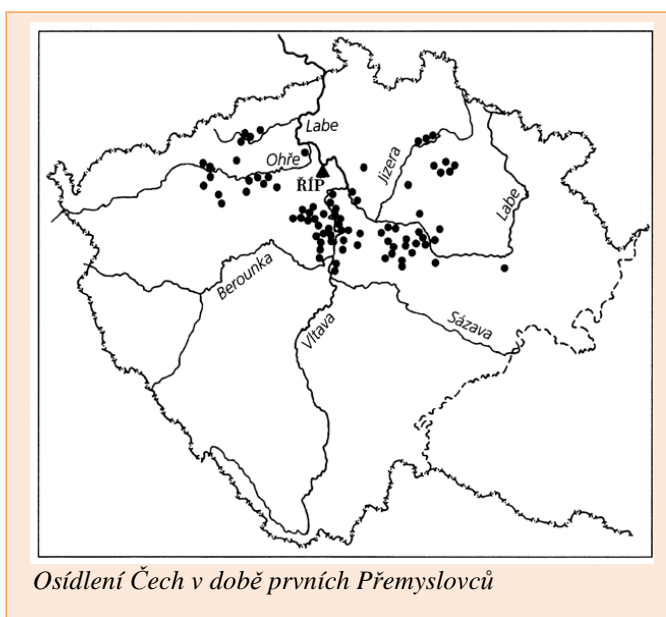


Pohled z Pražského hradu na nábřeží.

⁴ Kasurgis byla zřejmě rozsáhlá keltsko-germánská osada v prostoru Košíř, Motola a Dejvic. Zmínky najdeme v Hájkově kronice, který čerpal z Ptolemaia.

⁵ Pavel Stránský ze Zapské Stránky, Český stát, Okřík, Živá díla minulosti SNKLHU, Praha 1953, str. 20–21

■ Rozvoj raně středověkého osídlení



Osídlení Čech v době prvních Přemyslovců

Okolí Karlova náměstí a dnešních přilehlých ulic představovalo místy neprostupný les, kterým do Vltavy tekla řada potoků. Kolem Štěpánské ulice bylo několik rybníků a tůní. Připomínají je názvy ulic „V Tůních“ a „Na Rybníčku“. Rozvoj osídlení v této nehostinné krajině nastal až v 9. století. Tehdy, kdy došlo k přenesení knížecího přemyslovského sídla z Levého Hradce a začal být budován Pražský hrad, nastal rozvoj osídlení i na pravém břehu řeky v naší lokalitě. Vedle rybářů, lovců, pastevců a zemědělců se vyhraňovalo řemeslo dřevařů. Dřevo se pro stavbu Pražského hradu nejprve těžilo v okolních lesích, později byly káceny i stromy na pravém břehu.

Vltava měla už v této době dva brody – nejfrekventovanější se nacházel poblíž Staroměstského náměstí. V jeho trase se později stavěly první dřevěné mosty vedoucí od malostranského podhradí k pravému břehu v místech později označovaných Na Zábřadlích⁶. Druhý brod vedl od osady Poříčí přes špičku ostrova Štvanice k východnímu úbočí Letné. Pod 4 a v prostoru dnešního Národního divadla pak vznikaly první primitivní přívozy, které sloužily k přepravě lidí i stavebního materiálu k Hradu⁷.

Název řeky **Vltava** vznikl odvozením ze staročeského *vltat'* = *vlnit se*, ale i *valit se* přes překážky. Pavel Stránský, kterého jsme už citovali, používal v 17. století označení Vltava i běžně rozšířené **Hltava**, což vystihovalo nevyzpytatelnost při velkých deštích.

Klíčový význam pro náš region pak mělo založení druhého knížecího sídla **Vyšehradu** v druhé třetině 10. století. Mezi Pražským hradem a Vyšehradem existovala už

⁶ V kronice Václava Hájka z Libočan, který velmi volně „disponoval“ časovými údaji, se hovoří o stržení prvního dřevěného mostu už k roku 795 a dalšího roku 1008. V Kristiánově kronice je uvedeno, že po povodňemi poničeném dřevěném mostě bylo v roce 932 převáženo tělo zavražděného knížete Václava.

⁷ Fischer Jan, Fischer Ondřej, Pražské mosty, Academia Praha, 1985, str. 19

v 10. století frekventovaná cesta, později zvaná **via regia publica**⁸ (stará královská veřejná cesta). Vedla z Vyšehradu přes Botič kolem Podskalí k Trojické ulici, přes Karlovo náměstí ke Zderazu a naší Pštrossovou ulicí směrem do Spálené a Národní třídy až směrem k brodu. V té době cesta procházela nejen obydlým územím, ale také hustými lesy. Kolem ní však vznikaly osady. Obyvatelé se vedle zemědělství stále více věnovali řemeslné výrobě. Do 12. století byl celý prostor vyšehradského podhradí osídlen. Dokonce zde snad už na přelomu 10. a 11. století existovala samostatná trhová osada **vicus vysegradensis**. Ta zásobovala oba knížecí dvory, jejich podhradí i okolní obce. Do této doby spadají počátky rozvoje **Podskalí**, kde se soustřeďoval trh s plaveným dřevem.



Podskalí a řeka. Vpravo celnice na Výtoni (okolo 1900)

⁸ Stará cesta zde mohla vést už v 8. st., viz Antonín Ederer, *Ulice a uličky Nového Města pražského a Vyšehradu*, Milpo Media s.r.o. Praha 2007, str. 105

■ Vývoj náboženských a vnitřně politických vztahů

Nejstarší slovanští osídlenci v 5. až 8. století obývali z dnešního právního hlediska **území nikoho**. Základní hospodářskou, právní i vojenskou jednotkou byl **kmen**, který spojovalo vědomí společného původu. V čele stál kmenový náčelník (stařešina, vladyka). Setkáváme se i s označením „**lech**“. To se vázalo hlavně k náčelníkům obcí nacházejících se v písčitéch rovinách (od toho je odvozen název „polach“ – Polák). Také se setkáváme s označením „**vojvoda**“ (ten, který vede vojsko – voj – do boje)⁹. V 8. až 9. století se vytvářela tzv. **kmenová knížectví**¹⁰.

Původní označení **kníže** je odvozeno stejně jako slovo **kněz ze** starogermánského „**kuningaz**“ (z toho vznikl i německý pojem König). V pohanských dobách to znamenalo, že autorita nositele tohoto titulu pochází od bohů, stejně jako správa majetku kmeně. Také se setkáváme s označením **velmož**.

Vedle mocenského jádra, které tvořila **knížecí družina** (základ pozdější šlechty), zde žili členové svobodných rodů – tzv. **čeled'** (lid) = velké rodiny, které společně žily a hospodařily. S tím souvisí pojem **obec** (vymezené „domácí“ teritorium se společnými (obecnými) pastvinami a polnostmi). Také název **vesnice**, **ves** představovala území původně osídlené příbuznými rodinami. Volnější vztahy už nikoliv v příbuzenském poměru představovala **osada** (ve smyslu větší množství sídel – tedy domů).

Od staroslovanského „**čel**“, tzn. rod, pochází i jméno bájného praotce „**Čecha**“ („čech“ = příslušník rodu, našinec). K mytickému „praotci“ s lehkou kriminální minulostí se hlásily všechny slovanské kmeny na našem území¹¹.

Obyvatelstvo uctívalo tradiční **pohanská** božstva a rituály. Tvůrce a nositele obřadů a zvyklostí reprezentovaly dvě společenské skupiny. Nižší sféru **démolatrie** (= kultu přírodních duchů) ovládali čarodějové a jejich ženské protějšky – vědmy a hadačky. Zajímavé kouzelnické profese představovali také **ptakopravci**¹², vykladači snů a méně známí **navazači** (ti nosili a možná i prodávali amulety, které chránily před zlem). Vlastní kult božstev byl doménou organizované vrstvy kněží, kteří původně vykonávali funkci **obětníka** (žrece). V rodové a kmenové pospolitosti obvykle tato funkce příslušela náčelníkům (stařešinům).

⁹ Etymologický slovník

¹⁰ Existuje řada teorií o českých kmenech. Dušan Třeštík prosazuje názor, že v době stěhování národů se vytvářely velké kmeny (kmenové svazy), které na cestě za novým územím na sebe nabalovaly menší etnické jednotky. Takový velký kmen zřejmě přišel v 6. století na naše území. Na konci 8. století pak došlo v souvislosti se vznikem prvních hradišť k vytvoření vrstvy drobných knížat. V roce 845 přijalo 14 knížat křesťanství v Řezně. Mezi kmenovými knížaty probíhaly ostré vnitřní boje, v zahraniční politice však vystupovala jednotně. Více viz Dušan Třeštík, Počátky Přemyslovců, Praha 1997, str. 54–59

¹¹ Etymologický slovník jazyka českého, Academia Praha 1968, str. 96

¹² Ptakopravci věštili z letu ptáků. Ve starověkém Římě se jednalo o významné úředníky **augury**, kteří z letu ptáků interpretovali vůli bohů (jejich obřady se nazývaly **auspicie**). Auguri sledovali, zda ptáci letí ve skupině, nebo sami a sledovali i ptačí zvuky.

Jako hlavní božstvo – stvořitel světa – byl uctíván **Svarog**. Jeho syn a nástupce, bůh slunce, tepla, ohně a také úrody se jmenoval **Svarožic**. Bůh hromu a války, ale také dárce úrody byl **Perun**. Oblíbené božstvo představoval **Radegast** (Radhost), který měl na starosti rovněž úrodu, ale byl také bohem slunečním a noční oblohy. Velmi rozšířený byl kult **Svantovíta** (hospodářství, věštba, válka, oheň a světlo). Bůh zla a neštěstí se jmenoval příznačně **Černoboh**, naopak bůh dobra **Bělboh**. Bohyní léta, života a plodnosti byla **Živa**. Podobný úkol plnila i **Mokoša** (bohyně země a úrody). Význam měly i dvě bohyně jara – **Vesna** (patronka mladé nespoutané lásky) a **Lada** (bohyně jara, souladu, štěstí a něžné lásky). Naopak **Morana** představovala smrt a zimu.

Pohanské kultury se tajně udržely až do hlubokého středověku a v lidových vrstvách až do 18. století. Za oficiální konec pohanství v Čechách je považován rok 1093, kdy Břetislav II. nechal pokácet a spálit posvátné háje a stromy a pod přísnými tresty zakázal veškeré pohanské zvyky¹³.

Tuto dobu připomíná v našem okolí několik míst. Samotný prostor centrálního Vyšehradu zřejmě byl kultovním místem (Kosmas v pověstech o dívčí válce klade sídlo žen na protější břeh řeky a označuje ho jako Děvín. Ve skutečnosti původní „děva“ znamenalo vědmu a „děvín“ obřadní a věštecké místo a to se zřejmě nacházelo právě na vrchu „Chrastěn“). Moranu připomíná blízká „Moráň“. Na Zderaze pak byla uctívána „zázračná“ studánka **Pučka**. O ní vznikla později pověst spojená s Václavem IV. Studánka skutečně existovala a napájela Svatováclavské lázně. Zanikla až při asanaci vltavského břehu. Řada starých bájí se váže i k potoku **Botič**, který byl také označován jako **Vinný potok**. V místě Na Trávníčku měla být také pohanská svatyně, jejímž ústředním idolem byl vysoký sloup se sochou bůžka. Na místě svatyně byl postaven kostel Zvěstování Panny Marie. Část sloupu byla použita při stavbě kostela, socha bůžka skončila v potoce. Jeho voda se pak jednou ročně měla měnit na víno¹⁴.

¹³ Ján Mišovič, *Víra v dějinách zemí Koruny české*, Slon Praha 2001

¹⁴ Aleš Česal, *Záhady a tajemství staré Prahy*, Regia Praha 2002

■ Přemyslovský stát a budování metropole

Formování počátků českého státu v 9. a 10. století je úzce spojeno rozvojem křesťanství, které představovalo zdroj středověké kultury. Nově vzniklé církevní instituce (biskupství) pak vytvářely prostor pro nový typ mezinárodních vztahů.

„Křesťanství bylo tmelem, který spojoval ve větší celky různé kmeny a zabezpečoval nové státní existence v širších mezinárodních souvislostech“¹⁵. Jeho výhod jako politického nástroje dokázali dostatečně využít pouze Přemyslovci, ovládající původně střední Čechy. Ti odvozovali svůj původ od bájného Přemysla Oráče, manžela kněžny Libuše.



Socha sv. Václava na Vyšehradě. Tato socha stála původně na Václavském náměstí. Jejím autorem je Jan Jiří Bendl.

První historicky doložený Přemyslovec **Bořivoj** (asi 854–888/9) byl s největší pravděpodobností synem velkomoravského knížete Rostislava a na hlavní knížecí stolec byl dosazen svým příbuzným Svatoplukem. Legenda o předkovi oráčovi se vyskytovala právě u moravských Mojžířů. Jisté je, že Bořivoj se svou ženou Ludmilou přijal na Moravě křest od Metoděje a nechal na svém sídle na Levém Hradci postavit **první** křesťanský kostel – **rotundu sv. Klimenta**. Jeho vláda však nebyla uznána a Bořivoj musel z Čech uprchnout. Z vyhnanství se vrátil s vojskem Svatopluka a své sídlo přenesl na místo bývalé pohanské svatyně, kde postavil nejprve kostel zasvěcený Panně Marii a poté základ Pražského hradu. Po jeho smrti vládl sám moravský kníže Svatopluk. Až po jeho smrti se vlády ujali Bořivojovi synové Splytihněv a Vratislav. K posílení přemyslovské moci

¹⁵ Milan M. Buben, Rudolf Kučera, Svatí spojují národy, portréty evropských světců, nakladatelství PANEVROPA PRAHA 1995, str. 18

přispěl zejména **Spytihněv** (894–915), který systematicky budoval **knížecí rodové patrimonium**. Jednalo se o promyšlenou soustavu hradišť. Vedle Pražského hradu a Levého Hradce vznikla hradiště ve Staré Boleslavi, na Budči, v Mělníku, Lštění, na Tetíně a Libušíně. Tato centra sloužila k vybírání dávek, k posilování křesťanství (všude byly vybudovány kostely) a také k rozvoji obchodu. Každé hradiště se nacházelo na důležité obchodní cestě. Všechna také byla vybudována na vyvýšených místech (tzv. ostrožnách) na okraji zalesněných ploch.

Proces christianizace výrazněji pokročil v 10. století, které nám odkázalo i první „domácí“ světce - sv. **Václava**, sv. **Vojtěcha** a také sv. **Ludmilu** (babičku sv. Václava a Boleslava I.) a importovaného sv. **Víta**.

Kníže **Václav** (920–935) zahájil boj proti silným tradicím pohanství velmi citlivě. Nechal budovat křesťanské kostely na místě pohanských svatyní a snažil se, aby atributy světců co nejvíce odpovídaly pohanským kultům. Poté, kdy uznal svrchovanost Východofranské říše, vyžádal si od Jindřicha Ptáčníka ostatek sv. **Víta**, kterému zasvětil baziliku na Pražském hradě. Sv. Vít byl přijat za domácího světce tak, aby nahradil pohanského Svantovíta.

Jméno Vít pochází z latinského „vitus“ a znamená „živoucí, veselý“. Svatý Vít žil na konci 3. století na Sicílii. Pocházel z rodiny zámožného pohana. Ke křesťanství se přihlásil jako velmi mladý a vlastní otec ho udal. Před pronásledováním uprchl do jižní Itálie a pak do Říma. Zde však byl zatčen a ukrutně mučen – údajně byl hozen do kotle s vroucím olejem, ale stal se zázrak a jemu se nic nestalo. Totéž se opakovalo, když byl předhozen lvům. Nakonec byl pověšen na strom a zabit trojzubcem asi v roce 304 nebo 305. Začal být uctíván brzy po své smrti i u Slovanů, včetně Velkomoravské říše. Je vnímán jako ochránce před mnoha nemocemi. Stal se patronem léčitelů a lékárníků, ale i kotlářů, sládků, vinařů, hostinských i herců a horníků¹⁶.

V našem okolí se Václav sám zúčastnil položení základního kamene prvního křesťanského svatostánku v Podskalí. Byl zasvěcen sv. **Kosmovi a Damiánovi**¹⁷. Později byl zakomponován do prostor kláštera Na Slovanech. Instrukce světců jako morálních příkladů se v procesu christianizace pohanských Čechů ukázala jako výhodná a byla přijatelnější než násilné akce.

V původním, ještě pohanském významu znamenal „svatý“ člověka silného a mocného ve smyslu vůdce – bojovník. V křesťanském pojetí se význam změnil. „Svatý/světec“ představuje křesťana, který žil mravně a ctnostně (často až po přijetí křesťanství) a zemřel mučednickou smrtí, aniž se vzdal víry. Předpokládalo se, že světci mohou poskytovat přímluvu a nebeskou ochranu pro určité místo i činnost (v ikonografii jsou proto zobrazováni s konkrétním předmětem). Původně stačilo pouhé prohlášení mučed-

¹⁶ Svatí..., str. 31

¹⁷ Byli to bratři (dvojčata), oba lékaři, kteří bezplatně léčili ve 3. století chudé a přiváděli je na křesťanskou víru. Byli popraveni roku 305 za císaře Diokleciána. Jim byl také zasvěcen kostel ve Staré Boleslavi, u jehož vrat byl Václav napaden a zabit.

níka za svatého, postupně musel projít procesem **kanonizace**. Ten probíhá ve třech stupních. V první fázi je mučedník prohlášen za **služebníka božího** (je označován jako **ctihodný**). Pak prochází schvalovacím procesem **beatifikace** (z latinského „beatus“ = šťastný, blažený + „facere“ = činit). V tomto aktu musí být prokázán alespoň jeden zázrak, který je s adeptem svatosti spojován. Po beatifikaci je mučedník označován jako **blahoslavený**. Třetím stupněm je samotná **kanonizace** = uznání za svatého a zapsání do seznamu křesťanských světců. Důležitým nástrojem byly ve středověku také **ostatky svatých**. Jejich vyzdvihování (**elevace**) a překládání na jiné místo (**translace**) byly spojeny s velkou církevní i světskou slávou.

V 10. století (970) založila dcera Boleslava I. Mlada první ženský benediktinský klášter u sv. Jiří na Pražském hradě a roku 973 bylo zřízeno pražské biskupství.

Podmínkou pro vznik takto významné instituce byl určitý stupeň konsolidace centrální panovnické moci. Ještě za knížete Václava byly Čechy církevně orientovány na Řezno a Bavorsko, tehdejší centrum východofranské říše. Volbou Jindřicha Ptáčníka východofranským králem roku 919 se přesunulo politické těžiště směrem ke konkurenčnímu Sasku.

Tento posun dokázal reflektovat už dříve **kníže Václav**, který se zavázal platit Sasku tribut. To byl možná i jeden z důvodů jeho mučednické smrti.

V souvislosti se založením biskupství se začaly výrazněji uplatňovat **svatováclavské motivy**. V 70. letech 10. století byl Václav svatořečen prvním pražským biskupem Dětmarem. Tak byly položeny základy domácí kultovní tradice. Sv. Václav se stal nejprve **patronem biskupského kostela**, postupně povýšil na **ochránce celé země** a hlavně vládnoucí dynastie (tzv. **orodovníka**). Od druhé poloviny 11. století pak byl prezentován jako **kníže a bojovník, který nikdy neumírá a je věčným vlastníkem přemyslovských Čech**. Tím se skutečný kníže změnil v pozemského Václavova zástupce, jemuž světec **dočasně propůjčuje vládu nad zemí a lidem**. Od doby Vladislava II. (1140–1172) se na mincích a pečetích začal na lící straně objevovat obraz knížete, na rubové straně obraz svatého Václava ve zbroji a s atributy moci. Nápis hlásal „Mír sv. Václava v rukou knížete (+ jméno panujícího)“¹⁸. Svatému Václavovi je v Čechách a na Moravě zasvěceno 350 kostelů a svou kapli má dokonce v katedrále sv. Petra v Římě.

V 11. století také byla kanonizována babička Václava sv. **Ludmila**. Její tradice se rozvinula především v ženském klášteře u sv. Jiří.

Druhý zemský patron sv. **Vojtěch** je s pražským biskupstvím spojen zcela bezprostředně. Byl v pořadí druhým biskupem a současně první výraznou osobností českého státu, která byla uznávána i za jeho hranicemi. Vzhledem k tomu, že svatovojtěžská tradice je hluboce spjata s kostelem v našem sousedství, věnujme tomuto světcovi více pozornosti.

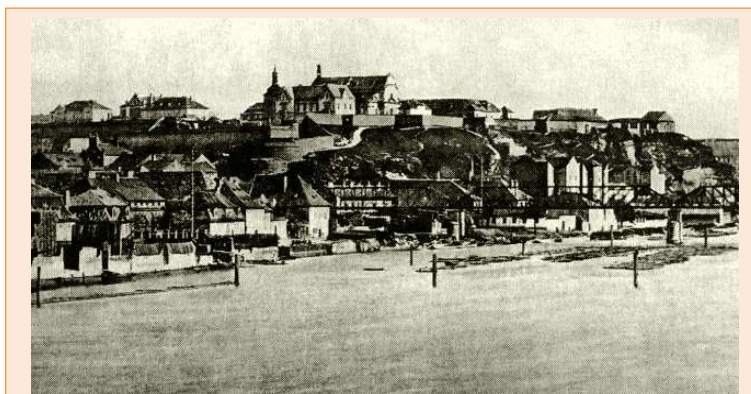
¹⁸ V 11. st. také byla kanonizována babička sv. Václava **Ludmila**, jejíž tradice byla uctívána v ženském benediktinském klášteře sv. Jiří.

Slovanské jméno **Vojtěch** znamená „útěcha, posila vojska“. Narodil se kolem roku 955 v Libici, rodovém sídle posledních nepřemyslovských knížat, ovládajících oblast východních Čech. Otcem byl kníže Slavník, matka Střezislava pocházela z rodu Přemyslovců a jeho babička byla snad dokonce dcerou Jindřicha Ptáčníka. Jako dítě nebyl zcela zdravý, věnoval se studiu více než hram. Velký vliv na něj měl pěstoun Radla. Rozhodl se pro duchovní dráhu a odjel na tehdejší renomovanou školu do Magdeburgu. Tam pobyl pod vedením tamějšího arcibiskupa Adalberta devět let (jeho jméno pak přijal při biřmování). Po Adalbertově smrti roku 981 se jako podjáhén vrátil do Čech a sloužil v řadách kapitulního kléru. Trávil poslední chvíle života s umírajícím prvním pražským biskupem Dětmarem, který na smrtelné posteli litoval své povolnosti a ústupků ke zlořádům ve společnosti. V necelých 30 letech byl Vojtěch zvolen na shromáždění kléru, které se konalo na Levém Hradci. Volbu ovlivnil jeho urozený původ, bezúhonnost a podpora císaře Oty II.

Nějaký čas pobyl v Itálii, kde přijal investituru. Setkal se zde s propagátory clunijského hnutí, které usilovalo o prohlubování duchovního života a směřovalo k vymanění církve z podřízeného postavení světské moci. Tyto ideály byly v rozporu s realitou v Čechách. Zde stále převládaly pohanské zvyky, kněží nedodržovali celibát a žili zcela světsky. Pochopitelně se mladý biskup dostal do sporu nejen s Boleslavem II., ale i s klérem. Ostře kritizoval mnohoženství, otrokářství, krevní mstu, nesvěcení nedělí... Znechucen opustil se souhlasem mohučského arcibiskupa roku 988 diecézi a odjel do Říma, aby složil svůj úřad do rukou papeže Jana XV. Plánoval odjet do Svaté země, ale mniši v klášteře Monte Cassino, kde se zastavil, mu záměr rozmluvili. I s bratrem Radimem vstoupil do zdejšího kláštera, ale i tady se mu morálka zdála příliš uvolněná. Přestoupil proto do kláštera na římském Aventinu. Zde ho dostihlo poselstvo z Čech, které žádalo jeho návrat do úřadu. Chaos v církevních otázkách totiž vedl k výraznému zhoršení mezinárodní prestiže české země. Aby měl oporu, vzal s sebou 12 mnichů z aventinského kláštera. Domů se vracel oklikou přes Cáchy, kde se sešel s císařem Otou III. Do Prahy vstoupil bos a v rouše kajícíka. Byl vřele uvítán knížetem Boleslavem II. Ten v lednu 993 posvětil založení **Břevnovského**

Papež Jan XV. vzal tento benediktinský klášter pod svou ochranu a zaručil konventu svobodnou volbu opata. Vojtěch sám pak založil řadu kostelů v různých částech země. Dostal se však opět do sporu s církevními hodnostáři, kteří nedodržovali zásady křesťanské morálky. Znovu tedy z Čech odjel v roce 994. Zastavil se v Uhrách, kde biřmoval syna vévody Gejzy, pozdějšího prvního uherského krále. Dorazil do Říma do aventinského kláštera, kde se stal zástupcem opata. Zde ho zastihla zpráva o vyvraždění jeho rodu na Libici roku 995. Kromě Vojtěcha se zachránili pouze jeho bratři Radim a Soběslav. Radim byl Vojtěchovým stálým průvodcem, Soběslav byl v té době u Boleslava Chrabrého v Polsku. Padl pak v roce 1004 při polském obléhání Čech. Vojtěch se rozhodl najít zapomnění v misijní činnosti u pohanských Prusů. Někde poblíž pozdějšího Kaliningradu, kam odjel s vojenským doprovodem z Polska, byl

v dubnu 997 zajat a sedmi kopími zabit. Pohané mu dokonce uřízli hlavu a narazili ji na kůl. Jeho tělo odkoupil Boleslav Chrabrý a dal je slavnostně pohřbit v mariánském chrámu ve Hnězdně. O dva roky později, tj. roku 999, byl Vojtěch na žádost císaře Oty III.¹⁹ papežem Silvestrem II. kanonizován. Kult sv. Vojtěcha se rozšířil především v oblasti západního křesťanstva. V Čechách začal být sv. Vojtěch uctíván až od vlády Břetislava I. Jeho **dekrety (statuta)** představovaly zákoník podle Vojtěchových ideálů. Ve 12. století byl sv. Vojtěch povýšen na druhého zemského patrona, hned po svatém Václavovi²⁰.



Vyšehrad a jeho podhradí (okolo 1880)

V Čechách je mu svěceno kolem 300 lů. Náš kostel sv. Vojtěcha pochází ze 14. století, ale jeho románské základy jsou mnohem starší. V Podskalí ještě stával tzv. „menší“ kostel svatého Vojtěcha, který byl zničen za husitských válek.

Někdy v době, kdy se Vojtěch stal pražským

biskupem, byl v 80. letech 10. století založen **Vyšehrad** jako druhý knížecí hrad, který zpočátku fungoval jako mincovna. První stříbrné **denáry**²¹ pocházejí z doby Boleslava II. (967–999). Rozvoj však nastal zejména od druhé poloviny 11. století, kdy si **Vratislav II.** (1061–1092) zvolil Vyšehrad za své sídlo. Byl to první Přemyslovec, který získal pro svou osobu královskou korunu (roku 1085) od císaře Jindřicha IV. Kolem roku 1070 založil **vyšehradskou kapitolu**, která byla vyjmuta z pravomoci pražského biskupa a podléhala přímo papeži. Ta představovala významnou církevní i hospodářskou instituci hlavně ve 12. – 14. století²². V první polovině 12. století zde sídlil i **Soběslav I.** (1125–1140). Jeho nástupce **Vladislav** (1140–1173), druhý český král (1158) opět přesídlil na Pražský hrad.

¹⁹ Pokud by byla jeho babička dcerou Jindřicha Ptáčníka, pak byl Ota III. jeho pokrevným příbuzným.

²⁰ Svatí spojují národy, str. 69–75

²¹ **Denáry**, z latinského „denarius“, byly stříbrné mince, které se od 3. století razily v Římě. České denáry tzv. velkého střížku, tzn. o průměru 18–20 mm s váhou 1 g, byly raženy od 10. století do mincovní reformy Břetislava I. Roku 1050. Tehdy se začaly razit denáry tzv. malého střížku o průměru 16 mm, jejich váha byl menší než 1 g. Od roku 1217 do 1300 platily vedle denárů i méně hodnotné **brakteáty** (z latinského „braktea“ = plíšek), které měly pouze jednostrannou ražbu a jejich povrch byl zvlněný. Od roku 1300 byl za vlády Václava II. zaveden **pražský groš**. Ve francouzském prostředí byly od dob Karla Velikého raženy **deniery**. 12 denierů tvořilo 1 **sou**, 12 sou pak jednu **livru**. Britským ekvivalentem bylo penny. 240 penny tvořilo libru.

²² V roce 1390 byl kanovníkem vyšehradské kapituly Jan Nepomucký.

■ Vlastnická práva k osadám na pravém břehu Vltavy

V Čechách existoval po vzoru západní Evropy **lenní systém**²³, který představoval obvyklý způsob státní správy. Panovník byl vrchním vlastníkem půdy a měl právo udělovat pozemky do držení světským i církevním osobám a institucím²⁴.

Ve 12. století obývalo Čechy něco kolem půl milionu lidí. Území mezi Pražským hradem a Vyšehradem mělo mezi 5.000–10.000 obyvatel, z toho téměř polovina žila na území pozdějšího Starého Města. Prostor budoucí významné části Nového Města pod Vyšehradem a v okolí Karlova náměstí měl ráz vesnických celků se soustředěnou řemeslnou výrobou. Zajímavé jsou vlastnické vztahy v jednotlivých obcích a vliv církevních institucí, zejména klášterů a kostelů, které zde byly budovány.

Hospodářsky velmi významná a výnosná byla obec **Podskalí**. To zahrnovalo široký pás kolem Vltavy – od ústí Botiče u dnešního železničního mostu až k prvnímu jezu u novoměstských mlýnů (dnešního Mánesa). Patřil sem i prostor Jiráskova a Palackého náměstí. Obec patřila až do konce husitských válek pod správu **vyšehradské kapituly**. Té už Vratislav II. dal v léno kolem 66 vesnic (významným zdrojem příjmů byla správa území na obchodní cestě z Prachatic do Pasova (tzv. „zlatá stezka“). Kapitule připadly veškeré celní poplatky. V Podskalí se soustředil obchod se dřevem, které sem bylo po Vltavě splavováno na vorech z Lužnice, Otavy a Sázavy. Později podskalští plavci dopravovali dřevo až do Hamburku. V místě, kde se nachází renesančně-barokní stavba **podskalské celnice**²⁵ (pochází ze 60. let 16. století a je jedinou památkou starého Podskalí, které zaniklo v rámci asanace na počátku 20. století), původně stávala ohrada a malý domek, kde se tzv. „vytínalo“, tzn. oddělovalo dřevo, které představovalo naturální poplatek. Od toho označení čtvrti „**Na Výtoni**“. Plavci přiváželi i sůl, obilí a další zboží, které se zde proclívало. Od poloviny 15. století připadlo celé Podskalí pod správu Nového Města.

O významu Podskalí svědčí i množství kostelů, které v obci vznikly. Nejstarší, již zmiňovaný, **kostel sv. Kosmy a Damiána** (zakomponovaný ve 14. století do objektu kláštera Na Slovanech (Emauz), dále kostel sv. **Jana Křtitele** (zničený za husitských bojů), sv. **Mikuláše a svatého Ondřeje** (později přestavěný a přejmenovaný na **kostel Nejsvětější Trojice**) a při Botiči v dnešní Plavecké ulici stával i „**menší**“ **kostel sv. Vojtěcha**.

²³ Léno (latinsky „feudum“) byla **podmíněná** držba půdy, eventuálně úřadů.

²⁴ Tzv. **hradská soustava** vznikala u nás od vlády Boleslava I., který zlikvidoval moc většiny menších kmenových knížat, vybudoval soustavu hradů a dosadil své **kastelány**.

²⁵ V celnici je stálá expozice připomínající ojedinělou atmosféru této svérázné pražské lokality.



Kostel sv. Petra a Pavla na Zderaze (zbořen 1904)

S Podskalím sousedila něž rozsáhlá a poměrně bohatá osada **Zderaz**. Vznikla v 11. století na místě dnešní Resslervy a přilehlých ulic. Zahrnovala i horní část dnešního Karlova náměstí. Území bylo slavem uděleno jako léno oblíbenému členovi knížecí družiny Ctiradovi (Zderadovi). Už začátkem 12. století zde byl postaven románský **kostel sv. Petra a Pavla**²⁶, který nějakou dobu sloužil jako farní kostel (pravomoci pak byly přeneseny na kostel sv. Vojtěcha). V roce 1181 byl svěcen **kostel sv. Václava**. Ten ději prošel gotickou a barokní přestavbou (můžeme ho obdivovat na rohu Resslervy ulice a Jiráskova náměstí dodnes, ovšem v jeho regotizované podobě). O Ctiradovi toho

mnoho nevíme. Obec se dostala do správy rodu Hradišiců, původních kastelánů na knížecích hradech v Oseku a Mostě. Ve 13. století patřili k významným šlechtickým rodům s přídomkem z Rýzmburku²⁷.

Snad syn zakladatele rodu **Kojata z Hradišiců** přivedl ke kostelu sv. Petra a Pavla řeholníky řádu **křížovníků – strážců Božího hrobu**.

Vznik **křížáckých řádů** je spojen s největší kolonizační akcí středověku – křížovými výpravami²⁸. Byl odpovědí na potřebu stále **profesionální vojenské síly**, která buď střežila dobytá území poté, kdy se podstatná část bojovníků vrátila domů, nebo tvořila **elitní skupinu uvnitř vojska**, která měla dokázat zvrátit bitvu. Úkolem se také stala péče o křesťanské poutníky do Jeruzaléma a dalších svatých míst. Křížovníci se starali o bezpečnost poutníků na cestách do svatých míst i jejich ubytování a případnou lékařskou péči.

Jako první křížácký řád vznikl v roce 1099 **řád svatého Jana Jeruzalémského**

²⁶ Kostel stával v Resslervě ulici, téměř na rohu Karlova náměstí a zbytky románské kaple jsou zakomponovány do auly ČVUT.

²⁷ Nejvýznamnější člen rodu Boreš z Rýzmburku byl nejvyšším maršálkem a poté nejvyšším komorníkem Přemysla Otakara II. Spolu s Vítkovci a Závišem z Falkenštejna se účastnil vzpoury proti panovníkovi a 1277 byl popraven.

²⁸ Křížácké výpravy (tzv. „kruciáty“, z lat. „crucesignati“) měly nejprve osvobodit Boží hrob a další „svatá místa“ na východě z rukou „nevěřících“ muslimů. Proběhlo jich celkem devět v letech 1095–1271. Viz Věra Hrochová, Křížáci v Levantě, Praha Mladá fronta 1975.

(johanité). Po skončení výprav si vytvořil sídlo na Maltě, odkud pochází také známější název řád maltézských rytířů. Více než vojenskou plnili johanité tzv. **špitální** funkci (všestranná péče o pocestné). Na stejném principu vznikly i další řády, roku 1127 **řád bratří německého domu Panny Marie v Jeruzalémě (řád německých rytířů)** a **řád strážců Božího hrobu (křižovníci s červeným křížem)**²⁹. Příslušníci těchto řádů skládali obvyklý mnišský slib – chudoby, čistoty, poslušnosti a k tomu rytířský závazek ochrany křesťanství.

Jako ryze vojenský rytířský řád vzniklý roku 1119 byl řád templářů (celý název zněl Chudí rytíři Krista a Šalamounova chrámu), který byl zrušen 1313. Ve Francii o rok později proběhl proces a poslední velmistr a další významní představitelé řádu byli upáleni.

Řád strážců Božího hrobu vybudoval kolem roku 1190 na Zderaze klášter s jedním z prvních pražských **špitálů**³⁰. Šlo o sociální instituci, která poskytovala základní péči chudým, starým a sirotkům. Byli přijímáni i nemocní, ale léčba byla spíše okrajovou záležitostí (nemocní se více obraceli na lazebníky a bylináře). Nicméně v klášterech vznikala i samostatná lékařská oddělení (někde místnosti, někde dokonce celé budovy), tzv. **infirmaria**, sloužící k ošetřování nemocných řeholníků³¹. Zvláštní postavení měla tzv. **leproseria**, zabývající se léčbou malomocných a později **morové špitály**. Kanonie na Zderaze pečovala o několik špitálů. Jeden byl při hlavním kostele sv. Petra a Pavla (zbořeného v roce 1904 při asanaci), další při kostele sv. Václava také na Zderaze, ale i o leproserium u sv. Lazara (na rohu dnešní Spálené ulice a Karlova náměstí). Klášter měl i na svou dobu vynikající školu. Křižovníci měli rozsáhlý majetek i v jiných částech Prahy a podací právo k četným kostelům. Mimo Prahu získali i vesnice na Žatecku, Litoměřicku a Plzeňsku. Jejich zásluhou celá obec prosperovala.

Se Zderazem sousedila skutečně významná středověká lokalita označovaná jako **Opatovice** (podle sídla opata kladrubskeho kláštera). Její hranice tvořily dnešní ulice Myslíkova, Spálená (zde se od poloviny 13. století do 70. let 15. století také rozkládala **židovská zahrada** se hřbitovem). Obec zasahovala až do dnešní Národní třídy, západě byla ohraničena Vltavou. Součástí Opatovic byla i naše Pštrosova ulice, či v dávných dobách Vojtěšská čtvrť. Opatovice se staly už v roce 1115 majetkem právě založeného **benediktinského kláštera v Kladrubech**.

Řád svatého Benedikta vznikl v 6. století jako reakce na asketický mnišský život, který se rozvíjel od počátku letopočtu. (Termín „**mnich**“ pochází z řeckého „**monos**“, což znamená sám, osamoceny.) **Benedikt z Nursie**, který žil na přelomu 5. a 6. století,

²⁹ Petr Adam, Řád německých rytířů a jeho působení v Čechách, na Moravě a ve Slezsku Libri Praha 2005, str. 9–10.

³⁰ Nejstarší pražský špitál byl týnský špitál Panny Marie u Staroměstského náměstí (do 13. století). Zcela nejvýznamnější pak byl špitál křižovníků s červenou hvězdou, který vznikl z iniciativy Anežky České ve 13. století.

³¹ Petr Svobodný, Ludmila Hlaváčková, Pražské špitály a nemocnice, NLN Praha 1999, str. 10.

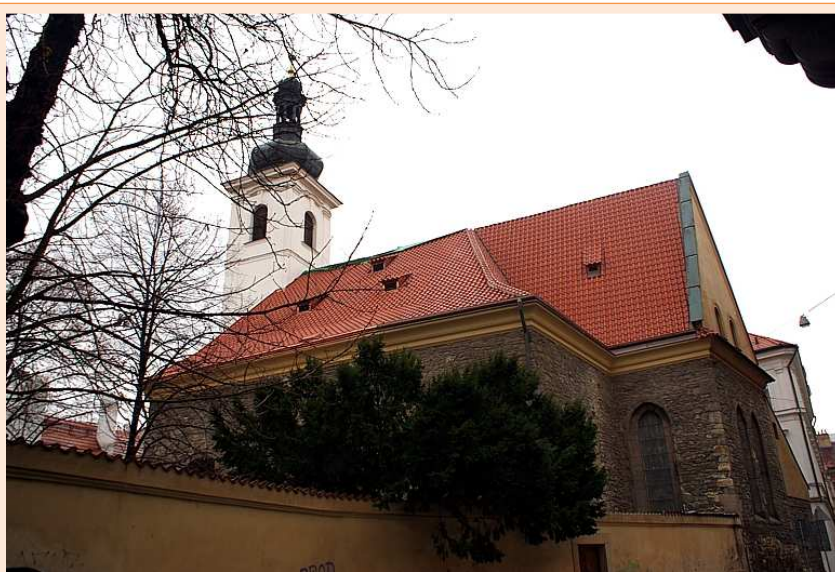
konstatoval, že poustevnická osamělost nepřináší křesťanství užitek, že je potřeba vytvářet sociální vazby mezi mnichy a věřícími. Založil **první klášter** v Monte Cassinu a sepsal první pravidla klášterního života **Řehole Benediktova** (Regula Benedicti). Odtud je také odvozen název pro mnichy a mnišky podléhajícím pravidlům klášterního života **řeholník/řeholnice**. V 73 článcích vytyčil principy klášterního života. Mottem řádu se stalo heslo „**Ora et labora**“ (**Modli se a pracuj**). Benediktinská řehole se rozšířila po celém křesťanském Západě. Papež Řehoř I. Veliký (540–604) vyslal 40 mnichů benediktinů v čele s Augustinem, později označovaném z Canterbury, šířit západní křesťanství na Britské ostrovy. Do Prahy a do Čech vůbec přivedl benediktiny biskup Vojtěch. Břevnovský klášter se stal významným duchovním i hospodářským centrem, hodným následování. Benediktinskými zásadami se řídil na přelomu 10. a 11. století i **sv. Prokop**, zakladatel Sázavského kláštera, v kterém se v letech 1132–1197 pěstovala slovanská liturgie. Po jejím zákazu převzali klášter břevnovští mniši.

Benediktinskou tradici v duchu clunijské reformy rozvinul na konci 11. století (**1098**) opat benediktinského kláštera Molesme **Robert**. Se svolením papeže Urbana II. založil nový klášter ve francouzském Citeaux (lat. Cistercium), jehož mniši se měli přísně držet Benediktových zásad, které byly ve starších klášterech postupně opouštěny.

Roku **1100** byla papežem povolena samostatnost nového řádu, podle místa svého vzniku označeného jako **cisterciácký řád**, podřízený přímo papeži.

Benediktini v bývalých Opatovicích významně pomohli nastartovat rozvoj řady řemesel, především **mlynářství** (první vodní mlýn v Praze vznikl zásluhou Břevnov-

ského kláštera), ale také **jirchářství** (typ koželužského řemesla). Navíc se zasloužili o péči o chudé. Listinou Vladislava II. z roku 1186 přešlo držení mlýnů pod Zderazem z vyšehradské kapituly na benediktiny a současně jim byly dány k dispozici par-



Kostel sv. Michala

cely a dvůr pro osadníky a hosty. Místo bylo označeno jako „**vicus pauperum**“ (osada chudých). Středem byl **kostel sv. Michala** se školou a hřbitovem. Dochovala se jeho regotizovaná podoba z let 1914–1915 od architekta Františka Koloscheka. Kostel byl, jako mnoho dalších, zrušen Josefem II. Později se zde usadili němečtí protestanti, od roku 1945 slouží slovenským evangelíkům.



Vojtěšská čtvrť (okolo 1870)

Jirchářství a další řemesla se soustřeďovala spíše kolem druhého kostela osady – našeho sv. Vojtěcha. Ten byl postaven kolem roku 1318 a jeho zvláštností je oddělená zvonice. Kostel prošel ve 20. a 30. letech barokní přestavbou. Z této doby také pocházejí zvony Vojtěch a Ludmila. Jejich zvuk můžeme slyšet v poledne

z rozhlasu³². Čtvrť se říkalo **U Vojtěcha, Vojtěška, Jircháře** nebo podle zápachu spojeného s činěním kůží **Smradaře, V Smradařích**. V podstatě tvořila Vojtěška samostatný celek³³.

Severně od Opatovic ležela obec **Újezd sv. Martina** mezi dnešními ulicemi Jungmannovou, Spálenou a Národní třídou. V roce 1178 ji Soběslav II. přiřkl **vyšehradské kapitule**. Po vybudování hradeb Starého Města ve 30. letech 13. století byla osada rozdělena. Severní část s kostelem sv. Martina se staly součástí Starého Města (odtud označení kostela sv. Martina ve zdi).

Vznik pražských měst. Staré Město vznikalo po staletí spontánním zastavováním, až se postupně vyvinulo v poměrně rozsáhlé osídlení, ovšem otevřené, bez hradeb. Teprve ve 13. století je dal král **Václav I.** obehnat hradbami³⁴. Městskou obcí se stalo v letech 1232–1234. O čtyřicet let později, tj. roku 1257, založil **Přemysl Otakar II.** tzv. **Menší Město pražské** (Malou Stranu) už podle urbanistického projektu. Kolem obdélníkového náměstí vznikla síť ulic. Třetí pražské město **Hradčany** mělo dlouhou charakter **předhradí** Pražského hradu. Teprve trvalý pobyt **Karla IV.** a metropolitní kapituly si vyžádal větší rozvoj domovní zástavby. Získaly statut **poddanského města** podléhajícího purkrabímu Pražského hradu. Statut **královského města** s právem vlastní radnice získaly Hradčany teprve v roce **1598**.

Jako čtvrté pražské město bylo založeno **Nové Město pražské** roku 1348.

³² V letech 1875–1881 prošel kostel regotizací, kterou řídil profesor pražské techniky Jiří Pecold. V době asanace pražského břehu zůstal sv. Vojtěch jednou z mála památek, které výstavbu pražských nábřeží přežily. Zbořena však byla škola u sv. Vojtěcha. Její prostory však stejně nevyhovovaly a na jejím místě pak vznikla moderní školní budova, dnešní ZŠ Vojtěšská. Na konci 19. století působil na zdejší faře významný historik **František Ekert** (1845–1902), autor významného a rozsáhlého díla „Posvátná místa království českého“.

³³ Někdy se používalo i označení „V Kalábrii“, protože právě z této italské oblasti se rozšířilo jirchářské řemeslo.

³⁴ Pavel Bedrníček, Náměstí, rynky a náměstíčka historické Prahy, Volvox Globator 2007, str. 10

V 16. století došlo k pokusům sjednotit dvě pražská města. Popud přišel od staroměstských měšťanů.

Roku 1518 bylo provedeno sjednocení Starého a Nového Města pod jednu správu. V jejím čele stál dosavadní purkmistr Starého Města **Jan Pašek z Vratu**. Spojení potvrdil v roce 1523 Ludvík Jagelonský, ale o pět let později byla města opět oddělena. **Spojení všech čtyř pražských měst** bylo provedeno teprve v roce **1784**, kdy k nim byly připojeny i dosud samostatné městské obce – Josefov, Vyšehrad, Holešovice. V roce **1922** byly připojeny okolní obce a vznikla tzv. **Velká Praha**.



Ulice Křemencova

■ Za hradbami

Hradby Starého Města byly skutečně mohutné. Hlavní byla silná přes dva metry a ještě zesílená řadou masivních vysokých věží a ochrannou funkci plnil i příkop (25 metrů široký a 8 metrů hluboký) a parkán.³⁵ Ten umožňoval aktivní obranu opevnění. Příkop ústil do Vltavy dešťovou stokou v místě dnešního Národního divadla. Tento prostor byl už mimo hradby, které se obracely do dnešní ulice Karoliny Světlé. Příkop byl zasypán až v 80. letech 18. století a vznikla tak oblíbená promenáda osázená lipami (tzv. Staré aleje Na Příkopech) či kaštiny na Nové aleji (dnešní Národní třídě). Západní a severní stranu chránila pouze Vltava, teprve v roce 1253 byla v délce jejího toku postavena jednoduchá zeď. Do města vedlo celkem 13 bran³⁶.



Věže staroměstských hradeb s příkopem

Osady pod Zderazem³⁷ se ocitly mimo hradby, stejně jako další navazující obec **Rybníček** v okolí Štěpánské, Žitné a Ječné až ke Karlovu – majetek křižovníků sv. Jana (maltézských rytířů).

Ne severním okraji pravého břehu Vltavy byl v držení **břevnovského kláštera Újezd sv. Klimenta** a kolem Jindřišské se rozkládala obec **Chudobice**, zřejmě ve správě **řádu německých rytířů**³⁸.

Za hradbami se také nacházely polnosti a zahrady, které patřily různým církevním institucím i staroměstským měšťanům. Ve 13. století připadly velké majetky jedinému českému řádu, tj. **křižovníkům s červenou hvězdou**, kteří se nakonec, stejně jako řád německých rytířů trvale usadili na Starém Městě u vltavského mostu.

³⁵ Parkán je prostor mezi dvojími hradbami

³⁶ 1. proti Klimentské ulici, u Dlouhé, Královské, Celetné, Havelské, Na Můstku u Perlové, Na Perštýně, u ulice Karoliny Světlé, Betlémské, Na Zábřadlí, u mostecké věže a Kaprovy ulice. V prostoru dnešního Rudolfina byla zcela malá branka nazývaná „Za Židy“ – viz Bedrníček, Náměstí, rynky..., str. 10

³⁷ Všechny obce podél vltavského břehu byly komplexně označovány jako Podzderazí.

³⁸ Sborník Nové Město pražské 1348–1784, Archiv hl. města Prahy 1998, str. 11–12

■ Změny v době posledních Přemyslovců a situace za Jana Lucemburského

V epoše posledních Přemyslovců se české země staly na základě Zlaté buly sicilské z roku 1212 dědičným královstvím. Ve 13. století také rostl jejich mezinárodní význam a současně probíhaly výrazné vnitropolitické změny.

Od dob Přemysla Otakara I. začalo postupné odpoutávání od knížecí ideologie, v níž vládce zastupoval svatého Václava. Nová **královská ideologie** zdůrazňovala „převzetí vlády z rukou božích“ nebo že „**z boží milosti (štědrosti) dosáhl král panování nad lidmi**“. Čeští králové začali významněji zasahovat do volby římských králů. Roku **1257** poprvé volil římského krále **sbor sedmi kurfiřtů**, mezi něž český král patřil³⁹. Domácí politickou scénu stále více ovlivňovala **dědičná šlechta**, jejíž majetek narůstal výsluhami (odměnami panovníka), výprosy, kolonizací a koupí. Ve 13. století vznikla zvyklost tzv. **imunity**, tj. výsady, prostřednictvím níž panovník vyňal určitou enklávu z pravomoci hradského centra. Nejvíce toho využívaly kláštery a kapituly, čímž rostl církevní majetek. Šlechta postupně přebírala svatováclavskou ideologii, která jí pomáhala k zakotvení vlastnických a mocenských nároků v **zemském právu**. Tribunou vznikajícího stavovství byly **zemské sněmy a zemský soud**.

Všechny tyto změny se projevil i v metropoli. Kolonizací vznikly významné německé komunity – Havelské město a Menší Město pražské, počet obyvatel Starého Města výrazně narůstal (ve 13. století téměř na 5.000 lidí). Staroměstské tržiště kapacitou nedostačovalo, a tak se náročnější formy trhů přesouvaly za hradby (například trhy s drůbeží probíhaly za branou Na Můstku v prostoru **Na pískách** – dnešní Jungmannovo náměstí). Také trhy s koňmi a dobyt看em mířily mimo Staré Město.

Populační růst a také sociální diference byly patrné i na počátku 14. století. V té době se upevňovala moc šlechty a patriciátu, především německého. Od konce 13. století docházelo k postupné přestavbě státních financí. Začaly být vypisovány **obecné berně a** stabilizovaly se církevní poplatky, hlavně tzv. **desátek**⁴⁰.

Určitá absence centrální vlády se projevila za Jana Lucemburského (1310–1346), který byl u nás označován jako „král cizinec“. Nezájem o vnitropolitické problémy a neustálá potřeba peněz k velkorysé zahraniční politice, hlavně v Itálii, vedly k růstu moci šlechty a k velkým majetkovým přesunům. Na rozdíl od intuitivně jednajícího Jana byl syn **Karel**, jehož matkou byla Eliška Přemyslovna, uvážlivý a koncepční.

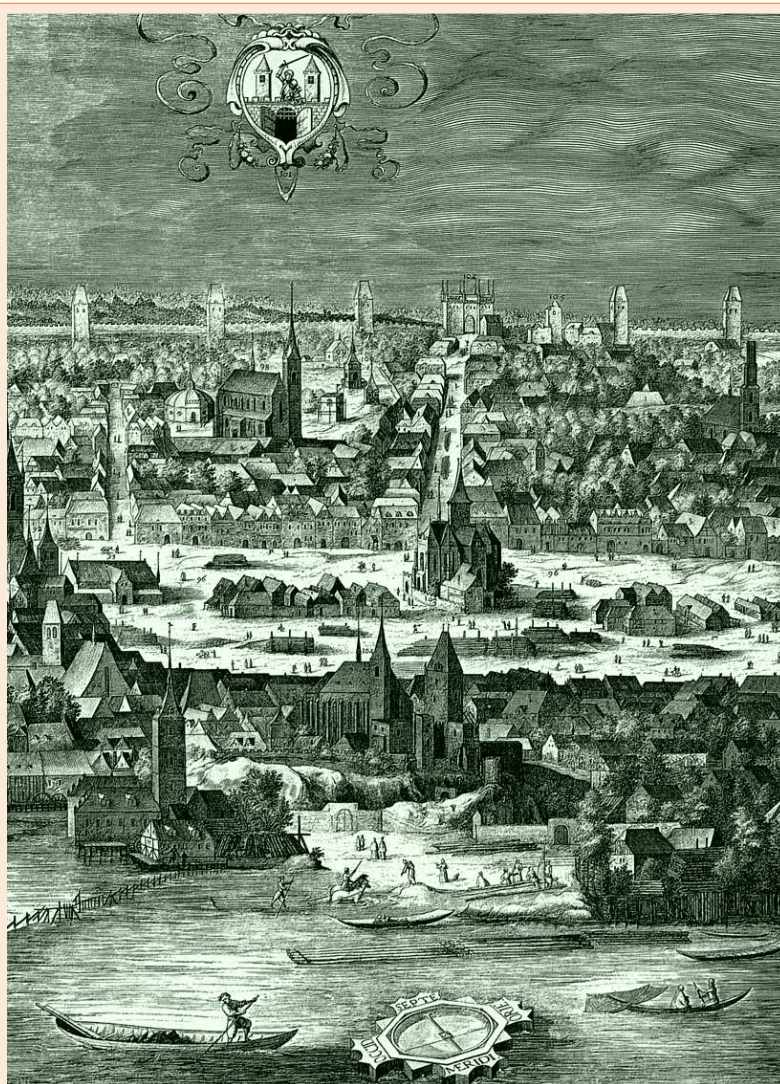
³⁹ Sbor kurfiřtů tvořily tři duchovní osoby – arcibiskupové v Trevíru, Mohuči a Kolíně nad Rýnem a čtyři světské osoby – falckrabě rýnský, vévoda saský, markrabě braniborský a král český

⁴⁰ Povinný desátek představoval desetinu úrody nebo výnosu živnosti, která byla odváděna církvi. Zrušeny byly u nás teprve v roce 1848.

■ Karel IV.

Již v době, kdy přišel do Čech jako markrabě moravský (1333), začal mladý Karel připravovat nový politický kurz. Měl výhodu, že vyrůstal ve Francii, v kulturním centru tehdejší Evropy. Zde kromě dvorské výchovy navázal i dobré diplomatické styky. Ještě za života svého otce, ve funkci markraběte, dosáhl povýšení pražského biskupství na arcibiskupství. Využil tehdy svého přátelství s avignonským kardinálem Pierrem de Rosieresem, který nastoupil v roce 1342 na papežský stolec jako **Kliment VI.** Po smrti pražského biskupa **Jana IV. z Dražic** intervenoval u papeže, který **30. dubna 1344** potvrdil **založení pražského arcibiskupství** a do funkce prvního arcibiskupa jmenoval Karlova přítele z italského tažení **Arnošta z Pardubic.**

O dva roky později byl Karel, opět s vydatnou pomocí papeže, zvolen **římským králem** (11. července 1346). Teprve o více než měsíc později se po smrti svého otce, jenž padl v bitvě u Kresčaku, stal **26. srpna 1346 českým králem.**



Pohled na Nové Město

■ Založení Nového Města pražského

Už dlouho předtím byl rozhodnut přenést hlavní politické centrum říše do Prahy, ale ta musela být zmodernizována a rozšířena. Karel navštívil řadu evropských měst a z papežského Avignonu poznal úskalí městské rekonstrukce při nedostatku volného prostoru. Výkup pozemků pro výstavbu zázemí svatého stolce byl finančně náročný. Papežské Nové Město avignonské nemělo vyřešené vlastnické vztahy k pozemkům, navíc bylo území přelidněné, a tudíž náchylné k epidemiím (při morové epidemii 1348 zemřelo v Avignonu přes 62.000 lidí)⁴¹.

Při plánování nové tváře Prahy se chtěl vyvarovat chyb z přestaveb cizích velkoměst. „Rozhodl se nepřebudovávat dosavadní zástavbu, ale vysadit město zcela nové, vně hradeb⁴². Jeho projekční tým, neznámý, ale geniální, naplánoval situovat nově budované město na svahy táhnoucí se východně od Starého Města a s nimi sousedící území podél toku Vltavy⁴³. Tyto oblasti však nebyly liduprázdné a zdejší obce měly své vlastníky, především kláštery. Karel IV. tyto majetky vykoupil a dal rozměřit na městiště⁴⁴. Ještě před vydáním zakládací listiny a položením základního kamene k Novému Městu se rozhodl jako zbožný panovník vybudovat dvě nové sakrální dominanty – **karmelitánský kostel Panny Marie Sněžné** poblíž městské brány (Na Můstku) a nad budoucím horním náměstím **klášter Na Slovanech**.

Karmelitáni přišli ze Saska a listinu k založení kláštera podepsal Karel IV. 9. listopadu 1347. Už dva měsíce předtím však sám místo navštívil, nechal ho vysvětit a řádu věnoval dřevo, z kterého byl postaven obrovský korunovační sál. Karmelitáni převzali rozsáhlé území, jehož výměra korespondovala s již rodícími se plány Nového Města.

Karmelitáni patřili k žebavým řádům, které se rozmáhaly vedle tradičních řeholí od 13. století. Francouzský rytíř Berthold se s deseti druhy usadil ve 12. století na biblické hoře Karmel (v dnešním Izraeli nedaleko Haify). Postavili si tam kostel a žili poustevnickým životem. Společenství se rozrostlo a roku 1309 bylo papežem uznáno jako mnišský **řád bratří Panny Marie na hoře Karmel**. Na konci 20. let 13. století přesídlili karmelitáni do Evropy. Karmelitánská řehole je založena na principech **chudoby, čistoty, poslušnosti, stálosti místa** (klášter), **vytrvalosti v modlitbách a zachovávání pústu** (od svátku Povýšení sv. Kříže **4. září** až do **Velikonoc**).

Karmelitáni ještě do první zimy stačili postavit dřevěné klášterní stavení s kostelem a brzy začala stavba chrámu, která nebyla nikdy dokončena. Mělo se jednat o obrovský trojlodní komplex, který měl zasahovat až do dnešního paláce Adrie. Peníze

⁴¹ Sborník Nové Město, str. 15

⁴² Tamtéž

⁴³ Existují nepodložené dohady, že Karlovým hlavním architektem mohl být stavitel svatovítské katedrály **Matyáš z Arrasu**.

⁴⁴ Městiště znamenalo čtvrt' (určitý díl města).

zpočátku nechyběly, značné byly dary od samotného krále, ale i od měšťanů i šlechticů. Navíc byly prodány i nějaké parcely na okraji klášterního pozemku.

Postaveno bylo jen kněžiště (**presbytář**), který byl vysvěcen až roku 1397 ke cti Panny Marie Sněžné.

Karmelitány pak vyhnal Jan Želivský a kostel byl vypálen. Tady vlastně začal prolog k husitské revoluci. Bylo tomu tak i proto, že učení karmelitáni byli důslednými odpůrci Viklefa i Husa.

Karmelitáni se ještě dvakrát vrátili, ale z kláštera i kostela zbyly jen ruiny a oni neměli peníze na přestavbu. Nakonec sem byli na počátku 17. století uvedeni **františkáni**⁴⁵, kteří kostel i klášter dostavěli. K vysvěcení došlo v době třicetileté války v roce **1625**.

Také druhá sakrální dominanta budoucího Nového Města poblíž největšího plánovaného náměstí a tržiště, **klášter Na Slovanech**, byla naplánována dlouho dopředu. Zakládací listina nese datum **21. listopadu 1347**. Už o rok dříve však musel Karel IV. získat k projektu zvláštní **privilegium papeže Klimenta VI.** (uděleno bylo 9. května 1346). Papež váhal, protože Karel byl rozhodnut v klášteře oživit slovanskou liturgii a vytvořit středisko slovanské církevní vzdělanosti v duchu odkazu věrozvěstů Konstantina a Metoděje. Kliment VI. nakonec pochopil, že tento krok může zlepšit vztahy s východními křesťany a přispět k odstranění schizmatu. S jeho souhlasem byli do Prahy pozváni **benediktinští řeholníci** z dnešního Chorvatska, znalí církevní slovanštiny.

Klášter **Na Slovanech** byl budován na místě nejstaršího kostelíka v lokalitě budoucího Nového Města, zasvěceného **Kosmovi a Damiánovi**, který byl založen z iniciativy sv. Václava. Stavba trvala plných 24 let, protože projekt byl rozšířen o chrám zasvěcený Panně Marii, svatému Jeronýmovi, slovanským věrozvěstům Cyrilu a Metodějovi a českým světcům Vojtěchovi a Prokopovi. Zasvěcení kostela i kláštera proběhlo teprve o Velikonocích **29. března 1372**. Jednalo se o velkolepou slavnost, které se účastnil sám stárnoucí císař Karel IV., jeho syn Václav, dva říšští kurfiřti, řada biskupů, představitelů šlechty i měšťanstva. Karel prosadil, aby klášter s kostelem vysvětil pražský arcibiskup **Jan Očko z Vlašimi**, nikoliv papežský vyslanec. Svěcení připadlo na Velikonoční pondělí, kdy se v chrámech četla z bible pasáž o setkání Krista s učedníky v Emauzích. Od toho dostal chrám i klášter své druhé jméno – **Emauzy**.

Svůj úkol klášter splnil. Představoval významné centrum kultury a vzdělanosti. Cyrilometodějskému jazyku se zde učil i Jan Hus a Jeroným Pražský. Ten zde také do češtiny poprvé přeložil oficiální latinské znění bible. Za husitských bouří se mu vy-

⁴⁵ Jako **františkáni** jsou označováni příslušníci žebravého řeholního **řádu menších bratří** (také se nazývají **minorité**), který založil v roce 1209 sv. **František z Assisi**. Zaměřeni byli (a jsou) na misijní a kazatelskou činnost. Jejich typickým oblečením je hnědý řeholní hábit (kutna), převázaný v pase bílým provazem s třemi uzly symbolizujícími tři řeholní sliby: chudoby, poslušnosti a čistoty. Františkáni na Novém Městě patřili k větvi **kapucínů** pojmenovaných podle špičaté kapuce (z italského *capucio*). Ženská větev nese označení **klarisky**, podle sv. Kláry.

hnul osud většiny církevních staveb. Klášter nebyl pobořen, ale stal se hlavním kališnickým centrem – jediným klášterem, kde se přijímalo podobojí, a to až do roku 1589. Původní stavba nese výrazné stopy Karlova dvorního stavitele Petra Parléře⁴⁶.



Emauzy

⁴⁶ Za Rudolfa II. se klášter stal katolickým. Byl poničen za vpádu pasovských vojsk (nikoli vojskem, ale lůzou) – opravili ho františkáni, kteří zde setrvali do roku 1880. Roku 1920 zde byla obnovena slovan-ská liturgie benediktinskými mnichy kongregace sv. Martina z Beuronu v Německu. Gestapo je roku 1942 vyhnalo a klášter sloužil jako lazaret. Při spojeneckém náletu na Prahu byl poničen, stejně jako široké okolí.

■ **Koncepce Nového Města pražského**

Půdorys Nového Města byl detailně promyšlen a přihlížel ke všem aspektům středověkého evropského města (plocha 360 ha představovala více než dvojnásobek plochy Starého Města s přibližně 140 ha). Počítalo se i s jeho budoucím rozšiřováním. Karel a jeho architekti si uvědomovali i možnost odporu ze strany Většího Města pražského, které mělo být obklopeno jinou městskou zástavbou, přičemž jediným spojením s Hradem měl být zatím jediný Juditin most, který však ústil opět do jiného Menšího Města. Těmto obavám z izolace chtěl Karel předejít tzv. **velikonoční listinou**, vydanou na Křivoklátě v roce 1347. Ta zaručovala obyvatelům Většího Města volný průchod Novým Městem.

Současně měli mít v držení dvě ze čtyř plánovaných městských bran – jednu na Poříčí, druhou proti Vítkovu (tzv. Horská brána). Staroměstští si z králova „glejtu“ považovali hlavně dvou bodů; jednak to byl zákaz pro budoucí obyvatele Nového Města vyvázet odpad k branám i do příkopů opevnění (výsada k využívání příkopu pro odpad zůstala Staroměstským). Ještě větší pozitivum spatřovali v nařízení panovníka vystěhovat do Nového Města provozovatele všech řemesel, které „jsou svému okolí na obtíž, ať už hlukem (kováři), nebo nevábnyím pachem (mydláři, barvíři, koželuhové) či nadměrnými prostorovými nároky (provazníci)“⁴⁷.

Samotná **zakládací listina Nového Města pražského** byla Karlem IV. podepsána **8. března 1348** a o 18 dní později – **26. března** – byl slavnostně položen základní kámen. Slavnost začínala na Vyšehradě a základní kámen byl položen v místě budoucích **hradeb**, které patřily podle středověkých zvyklostí k nejvýznamnějším městským prvkům. Představovaly jednak nejdůležitější součást obrany města (o tu se starala stálá posádka) a také vizuálně odlišovaly město od vesnice. S budováním opevnění Nového Města se začalo bezprostředně po jeho založení a dokončeno bylo už v roce 1350. Bylo jednodušší než staroměstské a přesně podle projektu zajišťovaly průchod **čtyři brány**. Tzv. **Poříčská brána** v dnešní Petruské ulici (zajišťovala cestu z Mělníka a Staré Boleslavi) a **Horská** (v dnešní Hyberské ulici) patřily Většímu Městu. Výsadou novoměstských byla brána **Koňská** (stála proti vstupu do Starého Města, tzn. proti Havelské bráně na místě dnešního Národního muzea na Václavském náměstí) a **Svatojánská** nebo častěji označovaná jako **Slepá**⁴⁸ (v dnešní Ječné ulici). První tři brány představovaly typickou architekturu tohoto typu staveb, tj. dvě věže, mezi nimiž se otvíral zaklenutý průchod. Poslední, kterou se vyjíždělo směrem na Český Brod a k jižnímu vltavskému brodu, měla formu průjezdní malé pevnosti s dvorem, jaké se stavěly v severní Itálii a ve Francii⁴⁹.

Současně s budováním hradeb se započalo s výstavbou domů. Parcely byly přidě-

⁴⁷ Sborník Nové Město, str. 16–17

⁴⁸ Protože v horní části Ječné ulice probíhaly trhy s prasaty, říkalo se bráně také „Svinská“.

⁴⁹ Tamtéž, str. 17

lovány podle běžného **emfyteutického práva**.

Emfyteuze (z latinského emfyteusis = dědičný nájem), používají se také termíny purkrecht, německé právo, podací, zákupní. Představovala formu dědičného nájmu půdy nebo městského pozemku. Objevuje se u nás od 13. století v souvislosti s **kolonizací**. Za pronájem půdy se nájemce zavazoval platit pravidelné dávky. Nájemce získal právo půdu prodat nebo ji svobodně odkázat.

Cílem emfyteuze byla snaha více zainteresovat nájemce na zlepšení podmínek obdělávání půdy (na vesnici) nebo zapojení živnosti do městského prostředí. Významným prvkem také bylo převedení naturálních dávek na peněžní rentu. Aby nájemci měli čas na usazení a rozvinutí zemědělských nebo řemeslných aktivit, byly jim poskytovány různé odklady placení dávek – tzv. **lhoty (lhůty)**. V české krajině se často setkáváme s Lhotami jako názvy vesnic.

Karel IV. také nechtěl obyvatele zakládaného města hned zatížit poplatky. Každý měšťan musel začít se stavbou domu do měsíce po obdržení pozemku a dům musel být dostavěn během 18 měsíců. Základy musely být položeny v přítomnosti sousedů, každý dům měl být obehnán zdí, od níž nesměly do vzdálenosti tří a půl stopy⁵⁰ (něco přes metr) být ohniště, žumpy ani chlévy.

Půdorys Nového Města představoval rovnostranný trojúhelník, jehož hlavní osou se stal **Koňský trh** navazující na Havelské tržiště na Starém Městě. Západně od něj bylo vyprojektováno největší tržiště **Dobytčí trh** (Karlovo náměstí) a na východě **Senový trh** (Senovážné náměstí). Odtud se pravidelně rozbíhala síť ulic, které se vždy křížovaly do pravých úhlů. Pozoruhodná byla šířka uliční sítě. Zatímco v Paříži byly ulice široké maximálně do osmi metrů, v Novém Městě měřily největší ulice (Žitná a Ječná) 45 loktů = **27 m** a další (Jindřišská a Štěpánská) až 40 loktů = **23 m**. Bloky domů mezi ulicemi pak měly vytvářet velké pravidelné celky jako na šachovnici.

Ve 14. století se rozvíjely různé apokalyptické vize o blížícím se konci světa a druhém příchodu Krista. Karel IV. byl hluboce věřící a navíc si potrpěl na astrologii, numerologii a různou symboliku, která byla zakomponována v jeho stavebních počínech. Nové Město bylo ze značné části komponováno podle historického Jeruzaléma⁵¹.

Politickým centrem se mělo stát dnešní Karlovo náměstí (název pochází až z roku 1848, ale už od svého založení se celé Nové Město označovalo jako „Karlovo“), původně bylo nazýváno jen jako „Tržiště velké“ nebo „rynk Novoměstský“, od 15. století **Dobytčí trh**. Svého času představovalo největší náměstí nejen v Čechách, ale v celé střední Evropě. Mělo tvořit důstojnou protiváhu Staroměstskému náměstí.

Karlovo náměstí má plochu 80.550 metrů čtverečních. Další náměstí Nového Města pražského, původní Koňský trh (od roku 1848 Václavské náměstí), je téměř po-

⁵⁰ Pražská **stopa** (střevíc) byla středověká délková jednotka, měřící 0,2957 m (asi 30 cm).

⁵¹ Aleš Česal, Záhady a tajemství, str. 180

loviční s pouhými 41.730 metry čtverečními. Nejmenší byl Senný trh (Senovážné náměstí) s prostorem jen něco přes 20.000 metrů čtverečních.

Významným počinem pro získání vážnosti nového náměstí měla být každoroční volná prohlídka korunovačních klenotů a ostatků svatých. K tomu účelu byla v roce 1352 postavena uprostřed dřevěná věž, z níž byly každý druhý pátek po Velikonocích ukazovány zmíněné svátosti.⁵² Teprve po smrti Karla IV. v letech 1382–3 byla věž nahrazena zajímavou symbolickou stavbou **kaple Božího těla**⁵³, která byla vystavěna ve tvaru osmicípé hvězdy (ta podle tradice ohlašovala narození Páně). Do Prahy a na Velký rynek se u této příležitosti sjíždělo velké množství poutníků z celé Evropy. Důvodem nebylo jen shlédnutí říšských „svátostin“, ale také možnost zakoupit papežský **odpustek**. V dnešní Štěpánské ulici u rotundy sv. Longina byl dokonce hřbitov pro poutníky, kteří cestou zemřeli. Bývalo jich poměrně dost, protože se v některých letech sjelo až 100.000 lidí.⁵⁴ Mělo to pochopitelně i pozitivní ekonomický dopad. Od roku 1403 spravovala kapli pražská univerzita. Na věži kaple se dokonce objevil kalich a v roce 1416 zde bylo podáváno podobojí. Právě tady byl v roce 1420 vyhlášen odboj proti Zikmundovi. Aby se kruh uzavřel, byla zde **12. dubna 1437** vyhlášena **kompaktáta**, schválená předtím na koncilu v Basileji. Na jejich základě se Čechy staly první zemí, kde bylo povoleno dvojí náboženství – katolictví a kališnictví. Text kompaktát byl vytesán do kamenných desek, které byly v kapli zazděny.

Od univerzity ji převzali v 17. století jezuité, ale dlouho ji nevyužívali, protože vybudovali novou kolej a chrám sv. Ignáce. Kaple chátrala až do roku 1784, kdy ji nechal Josef II. zbořit.

⁵² Na svátek **Svatého kopí a hřebů Páně**, který zavedl Karel IV., byly předváděny **korunovační klenoty**, ale také vzácné relikvie patřící k říšskému pokladu – kopí sv. Longina, část Kristova roucha, hřeby z jeho ukřižování, trny z Kristovy koruny.

⁵³ Zřizovatelem kaple byl Václav IV. a kamenické **bratrstvo Obruče a kladiva**, jehož byl Václav IV. sám členem. K odkazu bratrstva, ke kterému měl patřit i Petr Parléř, se v 18. století přihlásili **Svobodní zednáři**.

⁵⁴ Pavel Bedrníček, *Náměstí, rynky...*, str. 156–158

■ Novoměstská radnice a správa Nového Města



Novoměstská radnice

K nejvýznamnějším vnějším symbolům každého samostatného města vždy patřila **radnice** jako jeho správní a soudní centrum. Po založení Nového Města se městská rada scházela v měšťanském domě v dnešní Řeznické ulici. V listinách ze 70. let 14. století je tento dům uváděn jako „stará radnice“. V materiálech z roku 1377 se už vyskytuje zmínka o nové radniční budově naproti domu písaře Mikuláše. Novoměstská radnice začala být budována na sklonku života Karla IV. (†1378). Vzorem byla radnice na Starém Městě, ale na Velkém rynku bylo více prostoru, což dávalo stavitelům větší možnosti. Navíc se počítalo s korunovačními průvody od Vyšehradu k Pražskému hradu. Budova měla být reprezentativní dominantou náměstí. První křídlo (východní) směřující do Vodičkovy ulice bylo dostavěno v prvních letech 15. století. Mělo jen několik menších úředních místností, šatlavu a mučírnu.

V letech 1411–1418 došlo i k budování jižního křídla (obráceného do náměstí). Téměř celé přízemí zabíral **mázhaus**, neboli velká síň (reprezentační vstupní prostor), odkud se procházelo malým portálem do východního křídla. Nad mázhausem se nacházela **velká radniční síň**, kde se konala shromáždění novoměstské obce.

Zde se odehrála 30. července 1419 první pražská defenestrace.

Tehdy dav lidí zfanatizovaných emotivním kázáním husitského ideologa, bývalého premonstrátského mnicha **Jana Želivského** v chrámu Panny Marie Sněžné (na dnešním Jungmannově náměstí) táhl novoměstskými ulicemi nejprve ke kostelu svatého Štěpána, který vyplenil, k budově Novoměstské radnice, kde žádal propuštění vězňů kalíšníků. Konšelé odmítli vězně propustit a údajně hodili na kněze nesoucího monstranci kámen. Dav radnici dobyl a konšele vyházel z oken. Kdo se nezabil pádem, byl na chodníku doslova rozsápán. Tato událost se stala prologem k husitské revoluci. Když se o „novoměstském krveprolití“ dozvěděl český král **Václav IV.**⁵⁵, který byl v té době na Novém hradě u Kunratic, dostal záchvat mrtvice, z kterého se již nevzpamatoval a krátce poté zemřel.

⁵⁵ Václav IV. si nechal postavit hrádek na Zderaze, kde rád pobýval.

Až po husitských válkách a překonání jejich hospodářských následků a hlavně po nástupu **Jiřího z Poděbrad** do funkce zemského správce v roce 1452 byla budována **radniční věž** spojující obě křídla. Na straně do náměstí byly v roce 1490 zasazeny radniční hodiny s ciferníkem. Radniční věž měla i svůj zvon. Ze začátku 16. století se dochovaly i názvy novoměstských žalářů „Polévka“ a „Jelito“, pojmenované podle měšťanů, kteří si zde odpykávali trest.

Ve 20. letech 16. století došlo k velké raně renesanční přestavbě, kterou měla v režii královská huť Benedikta Rieda.

Benedikt Ried (1454–1534) byl povolán ze Saska Vladislavem Jagelonským k rekonstrukci Pražského hradu. Skutečně unikátně vyšel Vladislavský sál. Ried byl povýšen do šlechtického stavu a bylo poměrně obtížné získat jeho služby. Téměř dva roky trvalo, než se uvolil k práci na zdejší radnici. Stejně jako u jeho jiných staveb se zde snoubí prvky pozdní gotiky (tři štíty na jižním traktu radniční budovy) s renesančními prvky patrnými zejména v osazení oken. Aby se přestavba tak neprodrazila, bylo použito opracovaných kamenů z božích muk, která stávala na Koňském trhu.

V roce 1559 zasáhl radniční věž blesk a radniční komplex následně zachvátil mohutný požár. Byly zničeny radniční hodiny, propadl se zvon a zničeny byly i sály. Novoměstští žádali Ferdinanda I. Habsburského o finanční příspěvek a kupodivu ho dostali. Když se podíváme na historické souvislosti, byl to ze strany katolického krále zajímavý krok. Po prvním nezdařeném protihabsburském odboji 1547 byla nejvíce postižena města. Za Ferdinandovy vlády v roce 1556 přišli do Prahy **jezuité** a začali hledat vhodné objekty pro své působení. Prostor největšího náměstí se jevil jako jedna z eventualit⁵⁶.

Ferdinand zřejmě dobře ovládal politiku „cukroví a biče“.

Při rekonstrukci po požáru byla přistavěna i křídla západní a severní. Hlavním stavitelem byl opět královský stavitel Bonifác Wohlmüt. Ten upravil i východní křídlo do Vodičkovy ulice.

Objekt Novoměstské radnice se v 17. století stal sídlem zemského trestního soudu. Porotní soudy, které zasedaly ve velkém sále, vynášely i hrdelní rozsudky. Tady byli vězněni Chodové a jejich vůdce Jan Sladký Kozina byl odtud 1695 odvezen na popraviště do Plzně.

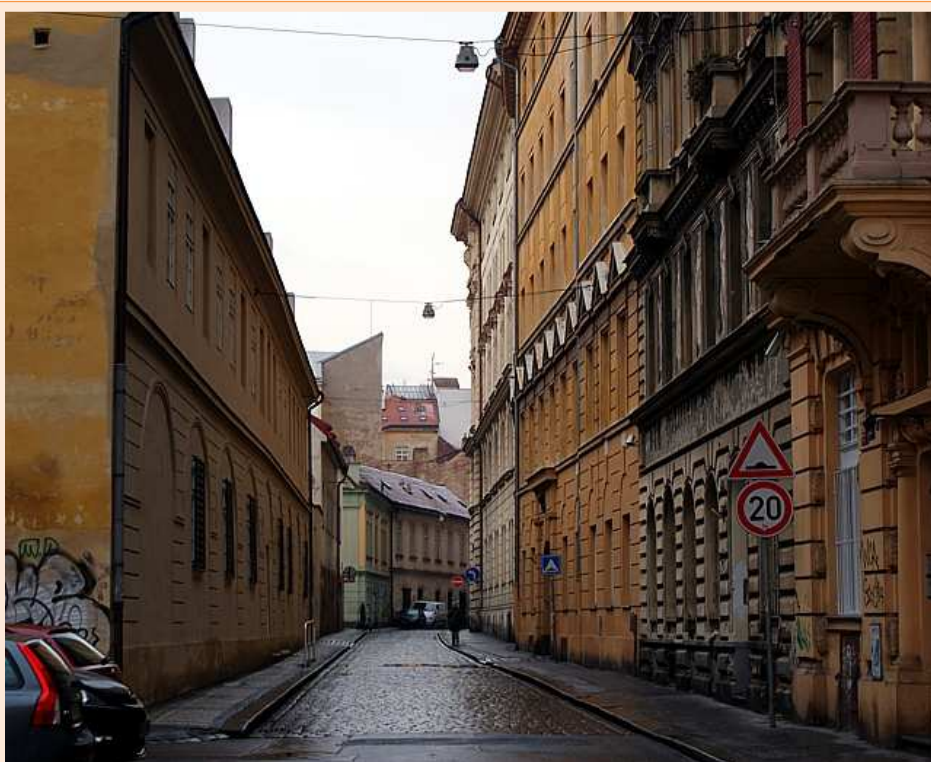
V roce 1894 se zde konal proces s Omladinou. Uvězněno bylo kolem sedmdesáti lidí. Byl mezi nimi i pozdější ministr financí Alois Rašín nebo levicový básník Stanislav Kostka Neumann.

Nakonec byl v roce 1901–1903 k radnici přistavěn rozsáhlý komplex budov Městského a Krajského soudu podle plánů vídeňského architekta **Emila Förstra**. Budovy zasahují i do přilehlých ulic Spálené a Lazarské.

⁵⁶ Nakonec se jezuité usadili na Starém Městě v Klementinu a své novoměstské působení začali budovat později.

■ Městská správa

Vnitřní správa Nového Města byla obdobná jako ve Větším Městě a vycházela ze stejného zdroje, tedy z norem jihoněmeckých měst. Obsahovala prvek královský a samosprávný. Zástupcem krále a představitelem města byl **rychtář**. Rychtář musel být usedlým sousedem, většinou patřil k nejbohatším měšťanům. Měl soudní pravomoci v trestním a soukromém právu (jen pro měšťany). Soudy bývaly veřejné a konaly se čtyřikrát do roka, sporné otázky byly přenechány královskému soudu⁵⁷. Malé přestupky byly řešeny u tzv. denního soudu, od něhož se obviněný měl právo odvolat k soudu Starého Města. Už během 14. století zatlačovala význam rychtáře **městská rada**, která převzala soudní kompetence. Rychtář se pak zabýval pouze přestupky a stával se jakýmsi **policejním úředníkem**. Jeho podřízený **podrychtář** byl v podstatě písařem a archivářem města. Samosprávu reprezentovali **konšelé** (přísežní), kteří působili u soudů hlavně při majetkových převodech. Ti tvořili městskou radu, původně dvanáctičlennou (v době husitských válek osmnáctičlennou). Zvláštní zřízenec dohlížel na trh se dřevem v Podskalí a nad skladem slaných ryb na Dobytčím trhu.



Ostrovní ulice

⁵⁷ Rozsuzoval **podkomoří**, posuzoval **král**.

■ Trhy a řemesla na „Velkém rynku“



Znak slanečkářů

Přes původní velkolepé plány zůstal až do druhé poloviny 19. století prostor náměstí a jeho okolí včetně osad při řece dost nevzhledným místem. Tržiště nebylo vydlážděné a půda byla plná výmolů, na vzhledu nepřidávaly ani haldy odpadků. (Staré Město začalo být dlážděno už kolem roku 1329 a z roku 1340 pochází první nařízení o čištění ulic). Trhy zde však byly vyhlášené. Ve 14. století se smělo obchodovat jen tři dny v týdnu. Ani v následujících stoletích nesměly trhy probíhat v neděli a ve svátky, kterých bylo kolem 45⁵⁸.

Neobchodovalo se pouze s hovězím dobytkem, na který měl trh monopol. Dobyččí trhy probíhaly uprostřed náměstí. Vedle obchodu s živými zvířaty bylo možné nakoupit i velké neopracované kusy masa. To

obstarávali tzv. **huntýři** (název je odvozen od „huntu“ – necek nebo vozíku, které používali na své zboží). Velmi bohatí byli **řezníci**. Ti získali už v roce 1359 právo na zřízení masných krámů na Novém Městě (při tržišti se tyto krámy nebo **řeznické kotce** nacházely pod radnicí směrem do Spálené ulice). Tam se také prodávalo uzené maso. Uzenáři patřili až do roku 1873 do cechu (později společenství) řezníků.

Na rohu Karlova náměstí a Ječné ulice stával gotický **dům U Kamenného stolu**. Před ním byl skutečně postaven kamenný stůl, u kterého se vyplácely peníze za prodaný dobytek.

Velmi vyhledávaným artiklem byly sušené a solené ryby (monopol na prodej čerstvých ryb zůstal Starému Městu). Před radnicí stávala tzv. **slanečková bouda** „untrálák“, kde se také prodávala sůl. Než byla roku 1862 zbořena, sloužila různým cirkusovým atrakcím.

V jižní části náměstí se smělo prodávat **dřevěné uhlí** a veškeré rukodělné **dřevěné zboží**⁵⁹. Zde se rozlišovalo (i cenově), z jakého materiálu je věc vyrobena. Nejlevnější bývaly předměty z tzv. vyhnílého bloku dřeva. Z toho se vyráběly **kláty** pro včely

⁵⁸ Bedrníček, Náměstí, rynky..., str. 157

⁵⁹ Hlavní „dřevěný trh“ byl v Podskalí.

(dřevěné včelíny), **stoupy** (nádoby na sypký materiál jako mák nebo kroupy), **kadluby** (slánky, nádobí, ale i koryta a korýtka k napájení). Tytéž předměty v dražším provedení se dělaly i z pevnějšího dlabaného bloku. Na jižní části náměstí mělo své živnosti několik tesařů a truhlářů, u kterých se objednávaly stavební a interiérové zakázky. Dřevo se pak nakupovalo v nedalekém Podskalí.

Významným druhem zboží byl **textil**, především **plátno** a **sukno**. Pláteníci, soukeníci a další podobní výrobci původně přicházeli na trh z venkova a své **trhové stolce i boudy** mívali u radnice směrem do Vodičkovy ulice. Ve 14. a 15. století se začali usazovat ve městech, většinou v blízkosti podobných profesí – krejčích, **krumpléřů** (vyšívačů barevnými nitěmi), kloboučníků a **šmukýřů** (ti klobouky zdobili ptačími pery, ale i umělými květinami, perlami atd.)⁶⁰.

Na boku radnice je dosud vidět místo, kde býval vyznačen **pražský loket**, který měřil **593 cm**. U lokte stávalo malé lešení a za malý poplatek si bylo možné nechat textilní zboží změřit. Plátno bylo velmi důležité, protože ve středověku představovalo i jeden z mála obalových materiálů. Svě stoly zde měli i niťaři, nitě se ještě neprodávaly v cívkách, ale také se měřily na lokte.

Kolem náměstí vznikla řada měšťanských domů, jejichž gotické základy jsou místy zachovány. Tato sídla mívala v přízemí otevřený **mázhaus** – síň, v níž se prodávaly řemeslnické výrobky (v podstatě šlo o první kamenné obchody), někdy zde byla i samotná dílna. Většina měšťanů zde využívala svého **šenkovního práva**. Každý měšťanský dům měl své polnosti, vinohrady a další zemědělské zázemí. Každý měl právo vařit pivo, vyrábět víno i lihoviny a přebytky mohl prodávat. Postupně se vydělilo několik **šenkovních domů**. Ty byly předchůdci pozdějších pivnic, vináren a hospod, kde se i vařilo. V některých takových „mázhausech“ se scházeli pouze příslušníci určitého cechu, někde byla stálá místa vyhrazena výše postaveným měšťanům. Mnoho názvů domů ještě dnes připomíná bývalé vyhlášené šenky (U Ptáčků, U Bezděků...).

Šenkovní dům nelze zaměňovat s **hostincem**. Toto zařízení poskytovalo jídlo a nocleh pro lidi i ustájení a obrok pro jejich koně. Hostince se vyskytovaly u městských bran a na nároží tržišť.

Pocestní mohli také využívat **hospice** (dočasné útulky při klášterech) a **herberky** (ubytovny určené především putujícím tovaryšům a žákům)⁶¹.

⁶⁰ Miroslav Janotka, Karel Linhart, Zapomenutá řemesla, Svoboda, Praha, 1984

⁶¹ Pojmy se vývojem poněkud změnily – hospic později představoval lůžkovou část špitálu, dnes je to poslední útočiště umírajících lidí. Herberk/herberg také znamená nepořádek. Toto spojení vzniklo tím, že v původních ubytovnách se setkávali mladí tovaryši a studenti z různých koutů Čech i cizinci. Bývalo tam veselo, zpívalo se i holdovalo „dobrému moku“ a občas byl narušován klid okolních obyvatel. Také se používal pojem **hostel** ve smyslu ubytování se stravou (obvykle při klášterech, hradech i měšťanských domech k tomu byly vyhrazeny společné místnosti. V 17. století se z Francie šíří nová služba – **hotel**. Ten musel mít alespoň 10 pokojů s veškerým zaopatřením. Urození lidé při cestování využívali služeb soukromých paláců jako hosté.

■ Řemesla v obcích u Vltavy

V našem okolí se rozvíjela řemesla, která byla závislá na blízkosti vodního toku. Nejbohatší zdejší osadou bývalo **Podskalí**, hlavní „dřevní trh“ v Praze. Dřevo představovalo důležitý materiál pro stavebnictví a sloužilo i jako hlavní topivo. Do Podskalí se sváželo z přítoků Vltavy, hlavně z Lužnice a Sázavy. Velké vážnosti se těšila profese **plavců**, která vyžadovala sílu, mrštnost a velkou zručnost. Zlatá éra této profese trvala až do počátku 20. století. V té době už vorařství představovalo velmi náročnou činnost. Jeden vor vážil asi 115 tun a délka skupiny vorů se pohybovala až kolem 180 metrů. Velkou odpovědnost v partě, která musela být sehraná, měl **vrátný**, nejzkušenější plavec, který koordinoval celou cestu skupiny vorů.

Práce na vorech začínala už v zimě, kdy se kácely stromy a z mladých smrčků se po napaření točily **houžve**, kterými se svazovaly vorové tabule. Na jaře se kmeny stahovaly na **vaziště**, odkud se začalo s přepravou „po odchodu ledů“. Cesta např. z Vyššího Brodu do Prahy trvala 6 dnů⁶².

V Podskalí se vyskytovaly i další profese jako těžaři, tesaři; dřevo se zde i hoblovalo a různě upravovalo. Celé pobřeží této obce bylo plné dřevěných ohrad. S vory příplouvali i mimopražští plavci, a proto v této lokalitě existovalo mnoho hostinců, kde se mohli nejen posilnit, ale také přenocovat. Zpět do svých, mnohdy hodně vzdálených domovů, se vraceli většinou pěšky.

Velký význam měly tzv. **novoměstské mlýny**, jejichž komplex začal být budován už ve 12. století. Byly také označovány jako mlýny pod Zderazem nebo Vyšehradem. Od 15. století se vžilo pojmenování podle mlynáře a člena novoměstské rady Jana Šítka, tedy **Šítkovské mlýny**.

Mlýny byly latinsky označovány jako „**mola**“, německy „**mühle**“ – odvozením pak vznikl český název **mlýn**. V šítkovském komplexu postupně vzniklo několik typů mlýnů – na břehu stával tzv. „**mlýn na boudě**“ (srubový mlýn) postavený na „jehlách“ (sloupech), které byly zapuštěny jednak do břehu, jednak do vody. Dále do řečiště navazovala (rovněž na „jehlách“) tzv. „**šejdovna**“ (pekařský mlýn seřízený na spodní vodu). Vodní kolo „**huběňák**“ bylo možné při velké vodě zvýšit a naopak při nedostatku vody snížit, takže mohl pracovat stále. Dále stával „**korečník**“ – mlýn na svrchní vodu. Ten vznikl až po stavbě jezu. Kolem pak bylo několik lodních (okrutových) mlýnů umístěných na dvou pramicových lodích (kompách) spojených trámem, mezi nimiž se pohybovalo vodní kolo. Tomuto typu, který se v Praze objevuje poprvé právě u Šítkovských mlýnů a který je ve středověku velmi rozšířený, se říkalo „**škrtník**“ (škrtnice). Pro provoz mlýnů byla důležitá regulace vody v řece. Tu zajišťovaly **jezy**. První vznikaly od 13. století a jednalo se o pevné srubové a pilotové jezy, které regulo-

⁶² První vory se objevily už v 11. století, ale právní úprava o poplatcích a distribuci dřeva do Starého Města pochází až z roku 1316..., více viz „Zaniklé Podskalí“.

valy vodu do výšky jednoho metru.



Dobytčí trh – dnešní Karlovo náměstí

Mlynáři li ovládat více sí – **kamenickou** (tesání mlýnských kamenů), **kou** (oprava lopatek vodního kola a pilotů u jezů), navíc měli na starosti **pily** a další nástroje pro řemesla na mlýn napojená. Velmi často bývaly při mlýnech i pekárny⁶³. Dnešní Šítkovská ulička vedle kostela sv. Vojtěcha se dlouho nazývala

jako **Pekařská**. Pekaři však na Novém Městě fungovali samostatně a ve mlýnech pouze nakupovali obilí. O ceně pekařských výrobků rozhodovala městská rada.

V prostoru kolem kostela sv. Vojtěcha se nejvíce rozvíjelo **koželužské a jirchářské řemeslo**.

Jircháři se zabývali vyděláváním kůží pomocí roztoku kamence. Nejprve ručně zbavili kůži chlupů, tukových vrstev a blan. Takto zhruba očištěné produkty se nazývaly „**jirchy**“. Ty se pak máčely v roztoku vody, kamence, žloutků a různých jiných přísad. Po vysušení se jirchy vymnuly, na rubu obrousily a na líci vyleštily. Pak byly kůže připraveny pro zpracování dalšími řemeslníky (ševci, krejčími, pokud se spokojili s přírodně zbarvenou surovinou). Kolem jirchářského provozu se šířil nepříjemný zápach, stejně jako z dílen barvířů kůže, kde se hodně používal dehet s různými kombinacemi⁶⁴.

Mnohá řemesla se zde udržela až do přelomu 19. a 20. století, kdy probíhala asanace vltavských břehů. Tím zmizel i rázovitý a polovenkovský charakter zdejší oblasti. V naší ulici měla až do této doby rodina Pštrossů svou proslulou jirchářskou továrnu.

⁶³ Janotka, Linhart, Zapomenutá řemesla, str. 34

⁶⁴ Zatímco z produkce koželuhů pocházela koňská sedla, řemeny a těžší kožený materiál, jircháři vyráběli jemné a světlé kůže vhodné na rukavice a pláště.

■ Hygiena a zdraví

Hygienické podmínky ve městech byly až dlouho do novověku zcela nevyhovující. Měšťanské domy měly v těsné blízkosti chlévy a žumpy. Odpad z domácností i z řemeslné produkce se jednoduše vyléval a vyhazoval na ulice. I náměstí bývala ve 14. století plná hnoje a nečistot. Na Starém Městě se začalo s čištěním ulic v roce 1390 a v roce 1407 byl vydán zákaz vylévání nečistot na ulici pod pokutou pěti grošů. Roku 1422 byly poprvé čištěny městské žumpy, a to i na Novém Městě. Husité použili 1.600 sudů s pražskými výkaly při obléhání Karlštejna (vrhali je velkými praky)⁶⁵.

V roce 1380 zasáhla pražská města obrovská **morová epidemie**. Počet obyvatel Prahy poklesl v jejím důsledku pod 30.000 lidí z původních téměř 50.000. Ještě horší byla epidemie na konci 16. století, které se říkalo „pražský mor“.

Mor je bakteriální onemocnění, které se šíří jednak kapénkovou nákazou, zde se hovoří o **plicním moru** – „**černé smrti**“, jednak se přenáší blechami z nakažených hlo-davců – tzv. **dýmějový mor**. Nemoc se rozšířila ze střední Asie. Poprvé se v Evropě objevila na přelomu 7. a 8. století ve Středomoří. První velká epidemie však zachvátila západní Evropu ve 40. letech 14. století. Přinesla téměř 25 milionů obětí (tzn., že vy-mřela téměř jedna třetina Evropy)⁶⁶.

K hygienickým podmínkám nepřispěla ani přítomnost hřbitovů při jednotlivých kostelech. Jen v okolí Koňského trhu jich bylo 10 a i v samotném centru tržiště při kapli Božího těla byl univerzitní hřbitov.

Městem se potulovali divocí psi a kočky (ulice Na Zderaze po nich dočasně nesly jméno „Psí“, dnešní Václavská, a „Kočičí“)⁶⁷.

Problém s odpadem začal být systematictěji řešen až v 17. století. Tehdy místodr-žící **Karel z Lichtenštejna** pověřil stavitele **Julia Corniho**, aby vybudoval v městských příkopech **odpadní stoky** do Vltavy. Kompletní kanalizace se Praze dostalo až v polovině 19. století zásluhou hraběte Chotka. Tehdy bylo vybudováno 35 výpustí do Vltavy. Roku 1867 pak byl zřízen **Úřad hospodářský a stavební**, který zaměstnával řadu profesí spojených s čištěním města – např. **pohodné** (odstraňovali zdechlá zvířata) a **průtočníky** (čističe kanálů a výpustí). V 90. letech byl vybudován moderní Lindleyův kanalizační systém v souvislosti s asanací vltavských břehů⁶⁸.

Staré Město také bylo podstatně dříve vydlážděno. Už ve 30. letech 13. století by-la položena dlažba na Staroměstském náměstí a začalo se s pravidelným vyvážením odpadu z ulic za městské hradby. Nové Město získávalo dlažbu postupně. Ve 14. století

⁶⁵ V podstatě se jednalo o malou „bakteriologickou“ válku.

⁶⁶ Petr Svoboda, Ludmila Hlaváčková, Pražské špitály a nemocnice, Praha 1999, str. 10

⁶⁷ Domácí psi a kočky museli nosit na krku zvoneček.

⁶⁸ Jaroslav Jásek, William Heerlein Lindley, pražská kanalizace, Scriptorium Praha 2006, str. 11–19

byla zřejmě první vydlážděnou ulicí dnešní Hybernská (název z roku 1389 zněl „Dlážděná“).

Nejstarší pražská dlažba byla archeology nalezena na Pražském hradě pod úrovní dnešního třetího nádvoří. Princip tohoto dláždění z 10.–11. století byl velmi jednoduchý – oblézky různých velikostí se jednoduše zatlačily do měkkého povrchu. Za Jana Lucemburského se začalo dláždít na Malé Straně, a to i za hradbami. Konšelé využívali pro opravu prostředky z celních poplatků. Na Novém Městě byl po Hybernské dlážděn také Senný trh a „všechny cesty k němu vedoucí“. Na přelomu 14. a 15. století se začalo s dlážděním Vyšehradu a celého podhradí kolem kláštera Na Slovanech a Podskalí. Z roku 1483 pochází písemný záznam o katu Matesovi, který se vzdal katovského řemesla a živil se jako dlaždič.

Technika byla stejná jako na Pražském hradě, pouze valouny (oblé kameny) byly větší a tvořily pro chůzi nepříjemný terén (tzv. „kočičí hlavy“ nebo také „řevnická“ dlažba). Žulové dlažební kostky se začaly používat až v 19. století. Materiál byl dopravován na vorech do Podskalí z horního Povltaví a Posázaví. Žula byla nazývána jako „vorlická“, ačkoliv z Orlíka jí bylo dodáváno nejméně.

Dobytčí trh a okolí zůstávalo bez dlažby až do 18. století. Aby se v mrazech a za dešťů zmírnil pro povozy svah v dnešní Ječné, byly do uličního terénu vloženy trámy (krokve)⁶⁹. Zejména u Vltavy se žilo více vesnickým životem až do 19. století a dlažba zde vznikala jen na hlavních cestách.

Poměrně dobré bylo zásobování vodou. V okolí Dobytčího trhu existovala celá řada soukromých i veřejných studní, které byly napájeny od 14. století prvním vodovodem z osady Rybníček. V roce 1495 byla vybudována **vodárenská věž** při Šítkovských mlýnech, odkud rozvádělo potrubí vodu čerpanou mlýnským kolem do vodojemu věže. Novoměstská vodárenská věž je unikátní renesanční stavbou. Původní dřevěná dvakrát vyhořela. Nový háv a modernější provoz jí zabezpečil novoměstský radní **Karel Mělnický**, který za to byl císařem Rudolfem II. povýšen do šlechtického stavu (získal přídomek „z Karlsperka“). Za švédského obléhání Prahy dostala věž 91 zásahů a mírně se naklonila. Byla však v polovině 17. století opravena a svým účelům sloužila až do května 1913.

Naši předkové to nijak nepřeháněli s osobní hygienou. Movitější měšťané však pravidelně navštěvovali **lázeň**. V okolí Dobytčího trhu jich bylo údajně dost, hlavně v dolní části náměstí. Na vltavském břehu u mlýnů se také mělo nacházet několik menších lázní. Novoměstská obec je pronajímala **lazebníkům** za plat do dědičného držení. Lázně bývaly rozděleny na **potíci** (parní) a **mycí**. V parní lázni hosté seděli v místnosti, kde se zákazníkům o očistu těla starali **holiči** (bradýři), kteří je v horkém vzduchu a páře mrskali a drbali „chvostišti“ z vrbového proutí. V mycí lázni byli hosté usazeni v oválných dřevěných kádích naplněných horkou vodou s vonnými bylinami.⁷⁰ Trochu

⁶⁹ Totéž měla dnešní Nerudova ulice na Starém Městě. Její první dochovaný název zněl „Krokevní“.

⁷⁰ Od konce 14. století se v lepších lázních začínalo používat mýdlo, které se dopravovalo ze Španělska

erotického prvku představovaly lazebníkovy **tovaryšky**, které během koupele nebo po ní přinášely hostům občerstvení.

Součástí lázní byly i dvě zvláštní komory. První se nazývala „**zuvadlna**“, kde se hosté zouvali a svlékali a dávali do úschovy své šperky i peníze. Oděv jim byl zde vyčištěn. V druhé místnosti se holilo, stříhalo, ale také se zde prováděly drobné chirurgické zákroky, především se pouštělo žilou a trhaly zuby.

Vedle lazebníků se léčením zabývaly i „svobodné lékařské živnosti“, které reprezentovali absolventi univerzit, na konci 14. století označovaní jako **medicusové** nebo **chirologové**.

Od 14. století se také objevuje zaměstnání **lékárníků (apatekářů)**. Ti vyráběli léky z bylin, obvykle ve velkém pěstovaných ve vlastních zahradách. Už Karel IV. měl svého dvorního „apatekáře“ **Angela z Florencie**, který byl zbaven povinnosti platit daně. Angelus měl svoji lékárnu sice na Starém Městě u Staroměstského náměstí, ale svou proslulou zahradu („andělskou zahradu“) měl na Novém Městě v dnešní Jindřišské ulici. Ta patřila k nejlepším zahradám Evropy⁷¹. Také jeho krajan **Augustin** sídlil na Starém Městě, ale své zahrady a vinohrady měl na Novém Městě pod Vyšehradem.

V 15. a 16. století prošlo významnými změnami i **špitálnictví**. Dosud byly špitály v majetku klášterů, pak začaly přecházet pod městskou správu. Stalo se tak v důsledku rozšíření syfilis. V roce 1505 byl obcí zakoupen dům pod Slovany, z kterého se stal jeden z největších špitálů a chudobinců v Praze. (Měl sídlo na místě dnešního Ministerstva spravedlnosti ČR ve Vyšehradské ulici.) Postupně s rozvojem klasických nemocnic se stal tento bývalý špitál největším pražským chudobincem sv. Bartoloměje. Fungoval až do 20. let 20. století. V době epidemií zřizovaly městské obce dočasné špitály pro nakažené. Nešlo ani tak o léčbu, ale o izolaci nakažených. Vedle moru představovaly hrozbu epidemie i další nemoci jako tyfus, dizentérie, spála, spalničky, černý kašel, černé neštovice...

a Itálie. V 15. století vznikl i v Praze cech mydlářů. A mýdlo se rozšířilo i na novoměstském trhu. Mydláři také provozovali své řemeslo u Vltavy vedle jirchářů a barvířů.

⁷¹ Možná byla nejstarší botanickou zahradou vůbec. Viz Edgar Th. Havránek, *Neznámá Praha II.*, Paseka Praha, 2004, str. 127

■ Válečné útrapy

První válečné plenění zažívalo Nové Město ještě před vypuknutím husitské revoluce. Krátce po defenestraci a následné smrti Václava IV. začala novoměstská chudina 17. srpna 1419 s drancováním kostelů a klášterů. Hlavním arbitrem této politiky byl **Jan Želivský** (1380–1422)⁷². Jeho slova, že „Praha zůstává v moci Antikristově, dokud její kostely jsou naplněny drahými kalichy a rouchy a když v ní prodlévají leniví mniši, zbožní toliko ústy, ale skutky nedbající zákona božího...“, byla jednoznačnou výzvou k plenění. Zničen byl klášter s kostelem Petra a Pavla na Zderaze, po bitvě pod Vyšehradem zmizela téměř celá jižní část Podskalí s kostely sv. Jana, sv. Antonína a sv. Vojtěcha, vypálen byl i klášter Na Slupi. Nedotčeny zůstaly klášter Na Slovanech, kaple Božího těla a naštěstí zůstaly zachovány i všechny kostely v Opatovicích.

Další rabování zasáhlo Nové Město v souvislosti s pražským povstáním proti rekatolizačním snahám Vladislava Jagellonského **1483**, kdy došlo na Novoměstské radnici k **druhé pražské defenestraci**. Katolíci byli vyhnáni a městskou radu obsadili kališníci, většinou řemeslníci. I tohoto politického napětí využila chudina.

Na sklonku vlády Rudolfa II. obě pražská města na pravém břehu Vltavy jen o vlásek unikla rabování žoldnéřů pasovského biskupa Leopolda. V únoru 1611 obsadili **Pasovští** Malou Stranu, kterou vyplenili, stejně jako část Hradčan. Vypadalo to, že dostat se na pravý břeh nebude problém, protože Vltava byla zamrzlá. Nastalo však výrazné oteplení, ledy začaly tát a jediný spoj – Karlův most – se podařilo pražskému měšťanovi, zlatotepci Janu Šustrovi z Goldburgu, který stál v čele pražské milice, uzavřít spuštěním železné mříže v mostecké věži. Malé skupině pasovských žoldnéřů se podařilo proklouznout při pronásledování obránců Prahy. Bezcílně se pak pohybovali po ulicích Starého i Nového Města. Několik z nich bylo nalezeno v úkrytu v klášteře Na Slovanech, ozbrojená chasa je zde ubila a klášter při té příležitosti také nebyl uchráněn.

Největší útrapy pak přinesla třicetiletá válka. Ta měla politický, náboženský a hospodářský dopad pro celou zemi. Prologem k ní bylo české stavovské povstání, které skončilo porážkou na Bílé hoře 8. listopadu 1620. Přestože Praha kapitulovala a Pražané nekladli císařské armádě generála Buquoye a Maxmiliána Bavorského žádný odpor, přenechali oba velitelé město vojákům k volnému drancování, které trvalo několik týdnů. Všechna pražská města nepředstavitelně zchudla. Pleněním byli postiženi protestanti i katolíci. Rozsah škod byl tak velký, že znamenal počátek zdlouhavé zkázy

⁷² Jan Želivský byl původně mnichem premonstrátského kláštera, od roku 1418 pak kazatelem na Novém Městě, nejprve u sv. Štěpána, pak u Panny Marie Sněžné. Byl představitelem radikálního křídla husitů. Projevoval řadu chiliastických názorů s nacionalistickým podtextem. Z lidového vůdce se stal dočasně hlavním politickým vůdcem Prahy – dokonce se mu podařilo dočasné spojení Starého a Nového Města. Dostal se do sporu i s umírněným křídlem husitů. V únoru 1421 byl zbaven úřadu konšela i hejtmána a ponechán mu byl jen kněžský úřad. Využíval pak jako svého nástroje jiného husitského hejtmána Jana Hvězdu z Vicemilic. V roce 1422 byl vylákán na Staroměstskou radnici, obviněn z masakrů a ničení kostelů, odsouzen a tajně popraven.

města.⁷³ Na Staroměstském náměstí 21. června 1621 bylo mezi 27 popravenými předáky stavovského odboje 15 pražských měšťanů. Pět z nich byli představitelé Novoměstské radnice. Vedle písaře Nového Města Valentina Kochana z Prachové to byli radní Jindřich Kozel z Peclinovce, Ondřej Kocour z Votína, Jiřík Řečický a Michal Witmann.⁷⁴

Pro vídeňskou vládu se pak Praha stala podřadným provinčním městem. V roce 1631 se podařilo město obsadit saské armádě pod velením **Jana Jiřího Arnima**. S ní se vrátila i část pobělohorské emigrace, která doufala v možný protihabsburský převrat. Sasové obsadili i část domů na Novém Městě a páchali na obyvatelích nemalá příkoří. Vytlačeni byli armádou **Albrechta z Valdštejna** v květnu 1632. Ten také navrhl nové opevnění měst s citadelou (samostatnou městskou pevností) na Petříně. Projekt nebyl realizován, hradby byly pouze zpevněny předsunutými baštami. Začal však vojenský výcvik měšťanských **gard**. Ty se zapojily do obrany už v roce 1639, kdy byla Praha obléhána **švédskými vojsky** generála Johanna Banér, proti dělostřelbě však mnoho nezmožilo. Poškozeno bylo zejména Nové Město v oblasti pod Vyšehradem.

Nejtěžší situace však nastala v posledním roce třicetileté války (1648), kdy došlo k druhému obléhání Prahy **švédskými vojsky**. Generál **Jan Kryštof Königsmarck** si byl vědom, že brzy budou podepsány mírové smlouvy a pražská města slibovala poslední bohatou kořist. Švédské armádě se podařilo s pomocí přeběhlého císařského důstojníka Arnošta z Ottowaldu vniknout na Malou Stranu a Pražský hrad. Lup vojáků činil 12 milionů zlatých a do zajetí bylo zavražděno 80 významných osobností, za které vojáci mohli požadovat výkupné. Königsmarck se zmocnil i cenných uměleckých sbírek z doby Rudolfa II., které prohlásil za státní kořist a nechal je odvézt do Švédska. Zprávy o drancování na pravém břehu Vltavy zmobilizovaly k obraně Staré i Nové Město. Obraně obou měst velel polní maršál **Rudolf Colloredo**, který měl k dispozici pouze 1200 vojáků. Chyběla děla, kterými naopak disponovali Švédové. Poměrně dost jich získali jako válečnou kořist ze zbrojnic Pražského hradu. Jako dobrovolníci se k obraně měst hlásili měšťané i studenti (pověstná studentská legie měla přes 700 členů), vznikaly měšťanské milice a obrany se účastnili i pražští Židé. Obráncům se podařilo opět stáhnout mříž na Karlově mostě. Švédové, kteří získali posily v podobě armády generála **Arvida Wittenberga** a **Gustava Adolfa**, měli na začátku září 15.000 vojáků. Švédský útok byl veden hlavně v prostoru Horské brány (u dnešní Hyberské ulice). A během tří podzimních týdnů se Švédům podařilo prostřílet se až do dnešní Jindřišské ulice. Zde byli zastaveni. Boje však trvaly ještě po podepsání vestfálského míru až do 1. listopadu 1648. Po této zkušenosti byl vybudován nový obranný systém Prahy.

Další boje zažilo Nové Město až ve 40. letech 18. století, po nástupu **Marie Terezie** na český trůn v rámci tzv. válek o rakouské dědictví. Bavorský kurfiřt **Karel Al-**

⁷³ Josef Janáček, Malé dějiny Prahy, Panorama Praha 1983, str. 198

⁷⁴ Zajímavé je, že kat Jan Mydlář, který exekuci prováděl a následně se účastnil likvidace mnoha dalších lidí, zbohatl a v roce 1634 se přestěhoval do nového domu na Novém Městě. Jeho měšťanský dům palácového typu stál nedaleko dnešního náměstí I. P. Pavlova.

brecht, manžel dcery císaře Josefa I., neuznal pragmatickou sankci a vytvořil s Francií a Saskem koalici proti politicky nezkušené Marii Terezii. V listopadu roku 1741 Prahu téměř 60.000 vojáků francouzsko-bavorské koaliční armády. Sasové pronikli na levý břeh špatně střeženou Píseckou branou. Do Nového Města se Horskou branou dostali Francouzi, kteří se opevnili na Vyšehradě. Na Slovanech byla zřízena nemocnice pro francouzské vojáky. Dne 7. prosince 1741 se pak s podporou domácí opozice proti Marii Terezii nechal Karel Albrecht prohlásit českým králem⁷⁵. Až do ledna roku 1743 Prahu sužovala okupační vojska. Především Francouzi tvrdě vykořisťovali pražská města, jejichž radnice musely zatěžovat obyvatele mimořádnými daněmi. Nové Město navíc muselo zabezpečovat ubytování většiny vojáků. Armáda Marie Terezie pak pro změnu obléhala okupovanou Prahu a obsadila i Bavorsko. Po vytlačení nepřátel v lednu 1743 vyhlásila Marie Terezie stav obležení nad Prahou a vyšetřovací komise účtovala s „kolaboranty“. Praha si příliš neoddechla, protože v roce 1744 zaútočila pruská vojska Fridricha II. Prusové značně poničili novoměstské hradby a mnoho domů, zejména v oblasti dnešního Václavského náměstí a Hybernské ulice. Plánovali zdecimovat město pomocí výbuchů střelného prachu na Vyšehradě, ale třem obyvatelům Podskalí se podařilo najít vchod do skladiště a doutnáky zavedené ke 103 sudům prachu uhasit. Marie Terezie pak roku 1749 vydala dekret, kterým zrušila pevnostní funkci Prahy. Nový pruský vpád zažila Praha na začátku roku 1757. Bombardování poškodilo více než třetinu obytných domů a zemědělské zázemí okolních obcí.

⁷⁵ Získal přezdívku „druhý zimní král“. Zájem o Čechy ztratil, když rakouská vojska obsadila Bavorsko. Zemřel krátce poté, kdy se stal římským císařem (1742). Jeho syn uzavřel s Marií Terezií mír.

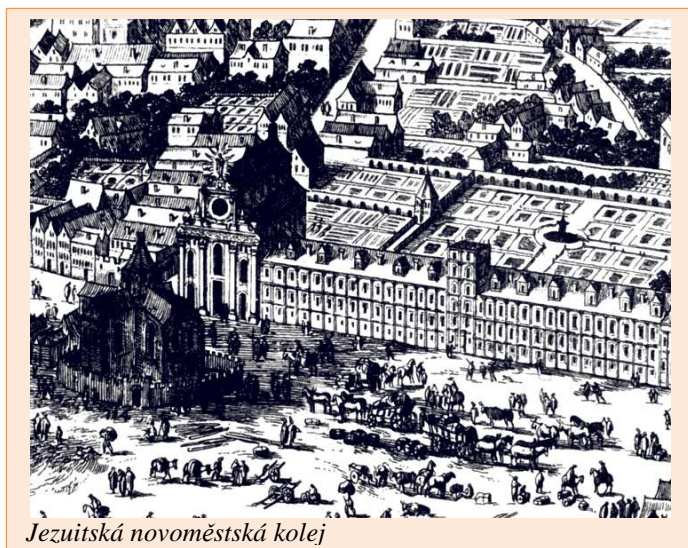
■ Barokní proměny Nového města

Baroko (název vznikl z italského „barocci“ = podivný nebo z portugalského „verruca“ = pokroucená perla nebo bradavice) umělecky ovládalo podstatnou část Evropy v 17. a 18. století.

Do Prahy se tento sloh dostal na konci 20. a ve 30. letech 17. století. Během války nebyly příznivé podmínky k rozsáhlejšímu stavebnímu rozmachu. Jen mimořádně autoritativní osobnosti si mohly dovolit takové projekty, jako byl palác Albrechta z Valdštejna na Malé Straně. I další váleční zbohatlíci dávali přednost blízkosti Hradu pro svá sídla.

Barokní tvář začala však Praha, včetně Nového Města, nabývat až po skončení třicetileté války.

Nejprve začaly být barokně přestavovány kostely a současně budovány nové rozsáhlé církevní komplexy, které měly manifestovat sílu u nás vítězné katolické církve. Významným činitelem v této oblasti bylo **Tovaryšstvo Ježíšovo** (jezuitský řád).



Založeno bylo v srpnu 1534, kdy sedm studentů pařížské Sorbony složilo vstupní slib v kapli sv. Denise. K tomuto kroku je inspiroval starší student, který už prošel „univerzitou života“, **Ignác z Loyoly** (1491?–1556). Ten, jako mnoho světců, vedl v mládí rozmařilý život. Snad kvůli karetním dluhům vstoupil do armády, ale roku 1521 byl vážně zraněn. Při dlouhém léčení na otcově hradě v Baskicku četl náboženskou literaturu. Především životopis

Krista na něj zapůsobil natolik, že se rozhodl pro duchovní život. Ještě na lůžku začal s meditacemi, jejichž cílem bylo očistit mysl – tzv. **exercicie** (= duchovní cvičení). Po uzdravení navštívil jako poutník Svatou zemi a několik klášterů, aby se inspiroval. Zejména pobyt u dominikánů v Monserrat rozvinul jeho asketismus.

Tovaryšstvo Ježíšovo vzniklo jako společenství pro misijní a sociální činnost v Jeruzalémě nebo kdekoliv, kam je papež vyšle. Ignác vypracoval řeholi, která byla zajímavou kombinací mystiky a vojenské disciplíny. Jedním z hlavních příkazů byl příkaz poslušnosti nadřízenému, přičemž za nejvyšší autoritu byl považován papež. Pavel III. řád schválil v roce 1537, kdy byli také zakladatelé v čele s Ignácem z Loyoly vysvěceni biskupem z Arbe na kněze. V roce 1540 byl nový řád ještě stvrzen zvláštní papežskou bulou. Pavel III. dokázal odhadnout, jak přínosným prvkem v protireformačním boji může řád být. Ignác z Loyoly byl svatořečen papežem Řehořem XV. velmi krátce po své smrti 1556.

Do Prahy přišli jezuité v roce 1555. Usadili se na Starém Městě v polorozpadlém dominikánském klášteře u sv. Klimenta. Počátky byly skromné, ale po třicetileté válce už řád patřil mezi velmi bohaté.

Na Starém Městě vybudovali klášterní a vzdělávací komplex Klementinum. Nebyl pro ně problém odkoupit řadu měšťanských domů. Získali také oprávnění pro vybudování podobného zařízení na Malé Straně, kde vznikla kolej sv. Mikuláše.

Po vydání Obnoveného zřízení zemského v roce 1627 se císař Ferdinand II. rozhodl zřídit rezidenci Tovaryšstva Ježíšova i na Novém Městě. Měli zde převzít dosavadní domy včetně kaple Božího těla, které byly dosud v majetku univerzity. Prvním krokem mělo být vybudování koleje novoměstského gymnázia. V roce 1633 byla za zakladatelku slavnostně jmenována hraběnka **Marie Maxmiliána Hohenzollern – Šternberková**, která přispěla sponzorským darem ve výši 45.000 zlatých.

Po skončení třicetileté války a určité hospodářské stabilizaci mohli jezuité přikročit k výstavbě nové kolejní budovy s chrámem sv. Ignáce. Postoupili získané prostory a domy kolem kaple obci a skupili celkem **dvacet tři měšťanských domů a zahrad** po levém obvodu náměstí za křižovatkou s Ječnou ulicí. Roku **1665 byl položen základní kámen chrámu sv. Ignáce a novoměstské koleje**. Kostel byl vysvěcen arcibiskupem Janem Bedřichem z Valdštejna v roce **1678**, ale upravován byl ještě řadu let. Projekt k sakrální dominantě Nového Města a jeho největšího náměstí vypracoval přední raně barokní architekt **Carlo Lurago**. Štuková výzdoba kostela pochází až z 90. let 17. století, stejně jako věž a portál před kostelem. Ty jsou dílem **Pavla Ignáce Bayera**, štuková výzdoba je od **Tommasa Soldatiho**. V posledním roce 17. století byla na štít chrámu postavena **socha sv. Ignáce** obklopená svatozáří (tzv. **mandorlou**). Takto zobrazovány směly být dosud jen postavy Krista a Panny Marie. Jezuité vymohli pro chrám od papeže výjimku. Jedná se tedy o ojedinělou ozdobu chrámu.



Chrám sv. Ignáce

Carlo Lurago (1615–1684) přišel do Prahy z rodné Itálie v necelých 23 letech a uplatnění našel právě u jezuitů. Pracoval na přestavbě Klementina i koleje na Malé Straně. Po skončení třicetileté války v roce 1648 získal měšťanské právo na Malé Straně, kde vlastnil dva domy v dnešní Karmelitské ulici. Stavba kostela sv. Ignáce a koleje mu vyhovovala, protože Nové Město vzhle-

dem k menší lidnatosti a množství volných zahrad v okolí mu umožnilo se umělecky rozmáchnout. Vedle toho se aktivně podílel na přestavbě hradeb Nového Města a Vyšehradu. Nevěnoval se jen církevním stavbám. Začal být vyhledávaným architektem i pro šlechtická sídla. V Praze na Hradčanech např. přestavěl Lobkovický palác, mimo Prahu přestavoval zámek v Náchodě, u Sobotky postavil půvabný Humprecht. Z městských staveb je nejznámější jeho přestavba radnice v Náchodě. Ve své stavitelské firmě zaměstnával i svého synovce Anselma Luraga. Ten se oženil s dcerou Kiliána Ignáce Dientzenhofera, s nímž úzce spolupracoval po smrti svého strýce.

Jezuité představovali v mnoha směrech symbol násilné rekatolizace. V řádu jistě

působili fanatici typu Koniáše, ale v oblasti českého školství a vědy představovali obrovský přínos. Právě v jezuitských kolejích studovala řada představitelů národního obrození.

Kolej u sv. Ignáce představovala **první gymnázium na Novém Městě**. Pokud absolventi chtěli pokračovat v univerzitním studiu, museli do Klementina.

Systém jezuitského gymnázia: studium bylo šestileté a uchazeči museli projít poměrně náročnými přijímacími zkouškami, vyžadovala se dobrá znalost tzv. **trivia** (čtení, psaní, počítání) a orientace v náboženství. Výhodou bylo, že nezáleželo na majetkových poměrech rodiny žáka. Uchazeče o studium pouze museli rodiče doprovodit na pohovor, pokud byl uchazeč sám, musely se zjišťovat reference z místa, odkud přišel. Minimální věková hranice byla osm let. Ve třídách byli studenti se značnými věkovými odlišnostmi (nejstarší bývaly děti z venkova, nejmladší děti pocházely ze šlechtických a bohatých měšťanských rodin, kde se jim dostávalo soukromé výuky od čtyř let.

Existovaly i přípravné kurzy pro studium, které vedle jezuitů provozovaly i další řády. V Praze měly toto oprávnění sestry **voršilký**⁷⁶.

Novodobé školy převzaly od jezuitů **školní zvonění**, které rozdělovalo žákům rytmus dne. Ve třídách bývalo pohromadě kolem **80 studentů**. Ti byli rozděleni podle úspěšnosti ve studiu do několika oddělení. Vlastní vyučování bylo rozděleno na hodinové nebo půlhodinové celky. Před začátkem první hodiny už měli žáci za sebou osobní meditaci, společnou bohoslužbu a snídani. Budíček byl už ve **4 hodiny ráno**, výuka pak začínala od sedmi hodin.

Žáci prvního ročníku museli zvládnout **základy latiny a řečtiny** (učili se podstatná jména a slovesa), v druhém ročníku se učili **skloňování, časování a základy syntaxe**. Třetí ročník tzv. **grammaticu**, předpokládal znalost a používání všech gramatických forem klasických jazyků. Řečtina byla vykládána v českém jazyce. Čtvrtý ročník se podrobně zabýval větným rozbořem, proto také byl označován jako **syntax**. Tady už dokázali plynule číst a překládat krátké prozaické texty i v řečtině. Latinu už museli mít zvládnutou. V pátém ročníku se učivo zaměřovalo na **rozvíjení vyjadřovacích schopností**. Předposlední ročník byl označován pojmy **humanitas** nebo **poetika**. Vedle toho byla pozornost věnována i historii a, dnes bychom řekli, obecnému přehledu. Poslední šestý ročník byl označován jako **rhetorica**. Jak název napovídá, cílem bylo dovést řečnické schopnosti k naprosté dokonalosti. Východiskem byly práce Aristotela a zejména Ciceronovy projevy (latině byla věnována hlavní pozornost).

Vyučování bylo dopolední i odpolední a učilo se i v sobotu, kdy se opakovala látka celého týdne. Průběžně se studenti věnovali i matematice a přírodním vědám. Pravidelně byli zkoušeni a opakování ročníku nebylo vnímáno jako něco negativního. Para-

⁷⁶ Voršilký (uršulinky) byly členkami **Družiny chudých svaté Voršily** (Uršuly), založené v Brescii 1535. Původně se jednalo o laické ženy, které se věnovaly především výchově dívek. Jako řád „**Bratrstvo svaté Voršily**“ byly schváleny papežem Pavlem III. (stejným mužem, který schválil jezuitský řád). Do Prahy přišly řádové sestry v roce 1655 a usadily se nedaleko naší školy v dnešní Voršilské ulici.

doxně podle Komenského, jehož díla se z velké části ocitla na indexu, byla velká pozornost věnována **divadelním prvkům**. Divadlo a školské hry vůbec hrály v životě koleje významnou kulturní úlohu⁷⁷.

Kostel sv. Ignáce byl spojen nejen se životem koleje, ale udával ráz celému náměstí a jeho okolí. Všechny kostely a kláštery v okolí byly barokně přestavěny. Často byly původní řády, které stály u zrodu sakrálních staveb, nahrazeny novými, které do Čech dorazily během a po skončení třicetileté války. Na příklad **kostel sv. Václava** s klášterem na Zderaze byl barokně přestavěn a vybaven 32 obrazy ze života sv. Václava. Většina z tohoto monumentálního cyklu je dílem **Karla Škréty** (1610–1679).

Karel Škréta Šotonovský ze Závořic (tak zní celé jméno) byl vynikající barokní malíř domácího původu. Původně patřil k utrakvistům (studoval v Týnské škole na Starém Městě a v Týnské uličce také žil, jak naznačuje pamětní deska na domě vedle Ungeltu). Po Bílé hoře emigroval do Saska, kde začal malovat, a studia dokončil v Itálii. Nakonec se v roce 1638 vrátil do vlasti a konvertoval ke katolictví. Proslavil se portrétní tvorbou a chrámovými obrazy, na nichž je patrný vliv starých mistrů.

Klášter na Zderaze pak obsadil **řád bosých augustiniánů**.

Také téměř zbořený kostel Petra a Pavla s klášterem (zničen byl už za husitských válek) byl znovu postaven ze sponzorských darů. Autorem byl další z řady vynikajících barokních stavitelů **Jan Blažej Santini** (1677–1723), který rozpracoval styl tzv. „barokní gotiky“. Kostel už bohužel nestojí, byl zbourán při asanaci v roce 1904–5. Naštěstí zůstalo zachováno alespoň proboštsví křížovníků Strážců Božího hrobu na Zderaze.

Z dílny dalšího známého vynikajícího architekta a stavitele **Kiliána Ignáce Dientzenhofera** (1689–1751) je budova **kostela sv. Karla Boromejského**, který od 30. let 20. století, kdy se stal majetkem pravoslavné církve, nese název kostel **Cyrila a Metoděje**. Nachází se v dnešní Resslerově ulici.

K. I. Dientzenhofer patří ke stavitelské špičce vrcholného baroka. Pocházel z Prahy, kam se z Německa přistěhoval jeho otec vlastníci prosperující kamenickou dílnu. Sám se u otce vyučil a šel do světa, jak bývalo zvykem, což pro umělce znamenalo odejít do Itálie. Už v roce 1700 měl vlastní prosperující firmu a do rodiny jako zetě získal Anselma Luraga. Vedle kostela sv. Karla Boromejského je autorem také chrámu sv. Mikuláše na Staroměstském náměstí, vystavěl průčelí Lorety, zrcadlovou kapli v Klementinu. Z civilních staveb je nejznámější karlínská Invalidovna, letohrádek Amerika a letohrádek Portheimka na Smíchově, kterou postavil pro svou rodinu.

Objekty barokních kostelů v našem okolí zůstaly. Bohužel se dochovalo jen málo civilních staveb. Přitom celé Karlovo náměstí bylo obestavěno měšťanskými domy v barokním hávu, aby doplňovaly siluetu monumentálního sv. Ignáce. Všechny domy

⁷⁷ Kateřina Bobková-Valentová, Každodenní život učitele a žáka jezuitského gymnázia, Karolinum Praha 2006

byly likvidovány v rámci „modernizace“ Nového Města od počátku 20. století do jeho 30. let. Totéž se týká i přilehlých ulic. V lokalitách podél Vltavy musely barokní domky venkovského typu ustoupit asanaci vltavského břehu. Obrázky starého Podskalí jen vyvolávají nostalgii. Nábřeží dostalo nový, moderní a krásný vzhled, ale ostatní zástavba v okolí bývalého Dobytčího trhu nijak neoslňuje.

Zachovaný zůstal jen tajuplný **Mladotovský palác**, známější jako **Faustův dům** v dolní části náměstí.

Byl postaven na místě gotického domu vévodů Opavských⁷⁸, kterým byl zkonfiskován za husitských válek. V roce 1590 byl dům ve vlastnictví dvorního alchymisty Rudolfa II. **Eduarda Kelley**.

Ten ho koupil po pozdně renesanční rekonstrukci předchozích majitelů. Dlouho zde nepobyl, dostal se do vězení v mosteckém Hněvíně, protože nerespektoval císařský výnos o zákazu soubojů. Ve vězení spáchal sebevraždu. Od roku 1721 byl majitelem rytíř **Ferdinand Antonín Mladota ze Solopisk**. On i jeho syn se zabývali chemickými pokusy. U domu objevili ložisko břidlice a z ní vyráběli léky na revmatismus (břidlicovou vodu a olej). Možná odtud pramení pověsti o spolčení s ďáblem. Mladotové nechali dům přestavět v pozdně barokním slohu. Projektantem byl s největší pravděpodobností další významný představitel pražského pozdního baroka **František Maxmilián Kaňka** (1674–1766).

Také tento umělec pocházel z kamenické rodiny, kde se vyučil a odjel do Itálie a poté do Vídně. Po návratu do Prahy nejprve spolupracoval s významnými staršími staviteli, především Santinim a Alliprandim. V roce 1709 se snažil prosadit založení pražské Akademie umění, ale projekt nevyšel. Jako samostatný architekt pracoval pro církevní řády – dokončil např. dostavbu Klementina. Je autorem barokního portálu baziliky sv. Jiří na Pražském hradě. Jeho služby také využívaly přední šlechtické rody. Černínům postavil nejen palác na Hradčanech a Malé Straně, ale i venkovské sídlo ve Vinoři. Je také autorem přestavby Konopiště. Sám žil na Starém Městě (v dnešní Dlouhé ulici).

Kaňka úzce spolupracoval s vynikajícím barokním sochařem, který měl několik domů a dílnu přímo na Novém Městě⁷⁹. Tímto umělcem byl Matyáš Bernard Braun.

Matyáš Bernard Braun (1684–1738) vystudoval v Innsbrucku a doučil se v Benátkách. V roce 1710 se usadil v Praze na Novém Městě. Proslavil se svými sochami na Karlově mostě (sousoší Sen sv. Luitgardy). Brzy měl několik zaměstnanců, kteří veškerou práci dělali sami podle Braunových návrhů. On sám měl souchotiny, a tudíž mohl vytvářet jen modely soch. Jeho služeb využívali přední šlechtici. Navrhl sochařskou výzdobu zámku v Duchcově, na Konopišti. Byl dvorním sochařem hraběte

⁷⁸ Zakladatel rodu Mikuláš I. byl levobočkem českého krále Přemysla Otakara II. a jeho syn Mikuláš II. byl komořím Jana Lucemburského. V době husitství stáli Opavští na straně katolíků, a proto jim byl dům zkonfiskován. Nějakou dobu ho spravoval radní písař Prokop.

⁷⁹ Jeden z domů byl hned proti Novoměstské radnici, další na rohu Vodičkovy a Jungmannovy a na Zde-
raze, v dnešní Dittrichově ulici vlastnil Braun letohrádek.

Šporka, kterému vyzdobil nejen pražský palác, ale především zámek Kuks.

Půvab barokního Nového Města spočíval také v dostatku zeleně. Kolem se táhly vinice a zahrady i chmelnice. Ty byly hodně poničeny během několikerého obléhání Prahy v 18. století a poté už nebyly obnovovány. Války o rakouské dědictví a následná sedmiletá válka proběhly v době, kdy se z Francie šířil nový myšlenkový proud – **osvícenství**. V duchu tzv. „osvícenského absolutismu“ pak vládl zejména **Josef II.** (1741–1790), syn a od roku 1765 i spoluvladař **Marie Terezie**⁸⁰. Reformy, které byly Marií Terezií a Josefem II.⁸¹ vydány, se poměrně výrazně dotkly života Pražanů.



Kostel Cyrila a Metoděje

⁸⁰ Marie Terezie nastoupila vládu na základě „pragmatické sankce“ a byla jedinou ženou na trůně v Habsburských katolických državách. Její reformy vycházely z ekonomické nutnosti a jejich cílem bylo zjednodušit a zefektivnit systém státní správy. Sama osvícenský absolutismus odmítala.

⁸¹ Josef II. stihl vydat kolem 6000 výnosů během své poměrně krátké samostatné vlády 1780–1790.

■ Osvícenský absolutismus a jeho dopad na českou společnost

Přes nepříznivou politickou situaci byl od poloviny 18. století patrný v Praze populační vzestup. Staré Město mělo v roce 1771 něco přes 24.000 obyvatel, Malá Strana kolem 14.000, Hradčany pouhé 4.000. Nové Město bylo nejlidnatější, což je pochopitelné i z hlediska jeho rozlohy, mělo téměř 30.000 obyvatel.

Potřeba reforem byla vyvolána neúspěchy Rakouska ve válečných konfliktech, zejména ve válce o rakouské dědictví. Jasně se prokázala vnitřní slabost monarchie a nutnost urychlit její ekonomický a sociální přerod. Základem byla **centralizace** státní moci ve Vídni a téměř úplná likvidace starých zemských úřadů. Čechy, Morava a zbytek Slezska se v podstatě staly pouhými provinciemi **jednotného rakouského státu**. Podle zásady „jeden stát, jeden jazyk“ začala **germanizace**. Český jazyk se stával pouhým dorozumívacím nástrojem lidových vrstev. Marie Terezie jako oddaná katolička poměrně těžce nesla **zrušení jezuitského řádu** papežem Klimentem XIV., který musel ustoupit tlaku protijezuitských nálad, vycházejících zejména z osvícenského prostředí jansenistů⁸² Odpor sdílela i řada evropských panovníků. Papež tedy k tomuto kroku sáhl „aby zajistil jednotu křesťanstva“ roku **1773**. Marie Terezie musela pak toto rozhodnutí akceptovat a v monarchii vyhlásit. To urychlilo jednu z nejvýznamnějších **školských reforem** v naší historii. **6. prosince 1774** byl vydán tzv. **Všeobecný školní řád pro německé normální, hlavní a triviální školy ve všech c. k. dědičných zemích**. Hlavním cílem reformy bylo zpřístupnění základního vzdělání širokým vrstvám obyvatelstva vybudováním sítě **veřejných škol**. V podstatě byla zavedena **šestiletá školní docházka** pro děti od **6 do 12 let**. Rodičům však reforma nenařizovala, spíše doporučovala děti do škol posílat.

Na Novém Městě vznikla řada triviálních škol při jednotlivých farních kostelech.

Gymnázium u sv. Ignáce přestalo existovat. Z jeho budov se staly nejprve kasárna, od roku 1775 vojenský špitál. Adepti museli navštěvovat **piaristickou kolej** v Celetné ulici nebo akademické gymnázium, které zůstalo v areálu Klementina.

Ještě více se české společnosti dotkly **reformy Josefa II.** Ten vládl skutečně v duchu osvícenského absolutismu. Jeho reformní „smršť“ začala ihned, jakmile se ujal samostatné vlády. Města se příliš nedotkl **patent o zrušení nevolnictví**, ale v lokalitě s utrakvistickou tradicí byl nadšeně přijat **toleranční patent** (oba z roku 1781). V roce 1782 přikročil panovník k hromadné likvidaci nadbytečných klášterů a kostelů. V Praze tak bylo zrušeno celkem kolem 63 církevních objektů.

Řada byla postupně zbourána nebo přestavěna k jiným účelům. V řadě klášterů

⁸² Jansenismus byl morálně přísný teologický směr v katolické církvi, ovlivněný kalvinismem. Ostře vystupoval proti církevní praxi a zejména proti jezuitům. K předním jansenistům patřil např. Jean Racine, nebo Blaise Pascal. Různé další formy odporu vůči papežské kurii mezi francouzským klérem se také říká **galicanismus**.

nahradila kněžskou disciplínu kázeň vojenská. Na Zderaze byla nejen kasárna, muniční sklad, ale i vojenské cvičiště.

Ukázalo se, že řada objektů vyhovuje pro lékařské účely, a tak se některé kláštery měnily v nemocnice.

Na **Karlově náměstí** byly k areálu zrušeného ústavu šlechticůn přikoupeny další domy a vznikla zde **1790 první státní nemocnice a sirotčinec**. U Apolináře vznikla porodnice a tzv. chorobinec (spíše pro duševně nemocné) na Karlově. Na Zderaze v místě kláštera bosých augustiniánů byla postavena a v roce 1809 otevřena **Svatováclavská věznice**, která sloužila až do roku 1893. Bývalý špitál tamtéž byl pak přestavěn ve **Svatováclavské lázně**.

Josef II. také radikálně přistoupil k **reformě městské správy**. V roce 1783 bylo vyhlášeno **jednotné soudní zřízení** pro celé České království. To znamenalo i **zrušení úřadů královských rychtářů a hejtmanů**. Dne **12. února 1784** vyšlo nařízení, kterým skončila existence čtyř pražských měst a **Praha se stala jediným městem**. Negativním krokem bylo i zrušení dosud nezávislých soudních a správních instancí, včetně akademického senátu univerzity. Jediným samosprávným orgánem byl tzv. **měšťanský výbor**, jehož členové nebyli voleni, ale jmenováni zemským gubernií.

Josef II. navštívil Prahu pouze čtyřikrát.

■ Národní obrození a jeho protagonisté v našem okolí

Jedním ze základů osvícenství je idea přirozeného práva, které se netýká pouze člověka jako jedince (právo na život, na svobodu a na majetek), ale také národů. V 18. století se rozvinula tzv. **národní hnutí**. Pojem „**národ**“ dostal nový obsah. Dosud byl ztotožňován s osobou panovníka, což možná platilo v dobách raného středověku, ale nikoliv v rodící se moderní epoše. Stát a národ jsou odlišné entity. Národ v osvícenském pojetí začal být chápán jako **pospolitost lidí** žijících na společném **území**, hovořících stejným **jazykem**, spojených společnou **historií a kulturou**. Národní hnutí byla v tzv. národních státech (Německo, Itálie) zaměřena na likvidaci feudální roztržičnosti a vytvoření národního trhu. V mnohonárodnostních státech, jakými byly Rusko, Osmanská říše a hlavně Habsburská monarchie, mělo toto hnutí emancipační charakter. V českých zemích se proces této emancipace označuje jako **národní obrození**. Hovoří se o třech obrozeneckých generacích. V první (zhruba do roku 1810) hráli významnou úlohu pokrokoví kněží a **zemské vlastenectví** (patriotismus) české šlechty. V této etapě, která je také označována jako **generace Josefa Dobrovského**, byly položeny základy české žurnalistiky Václavem Matějem Krameriem, počátky českého divadla bratry Thámovými a počátky vědy (Josef Dobrovský, Gelasius Dobner).

Bývalé Nové Město představovalo důležitou oporu v šíření českého jazyka. Právě sem, do převažujícího řemeslnického prostředí přicházeli lidé z venkova, pro něž nekomolená čeština představovala jediný komunikační prostředek. Tyto lidové vrstvy vytvářely hlavní zdroj národního úsilí, protože byly nositelkami folklorních tradic.

Našeho okolí se více týká druhá a třetí vlna národního obrození, především tzv. **Jungmannova generace**, která vrcholila ve 30. až 40. letech 19. století. Tato doba představovala posun od zájmů šlechty k sebereflexi měšťanstva. Být vlastencem bylo v biedermeierovské⁸³ společnosti módou. Konaly se vlastenecké bály a akademie s recitací a zpěvem. Umělecká tvorba vycházela z českých dějin a lidové slovesnosti. Velké oblibě se těšily staré balady, pohádky, které byly jednak sbírány, ale také napodobovány (tzv. ohlasová tvorba).

Významným představitelem básnické kultury byl **František Ladislav Čelakovský** (1799–1852), autor dvou vynikajících básnických sbírek na motivy lidové poezie „**Ohlasů písní ruských**“ (1829) a hlavně „**Ohlasů písní českých**“ (1839). V této sbírce je také první česká umělá balada „**Toman a lesní panna**“.

Pocházel ze Strakonice, kde měl jeho otec tesařství. Studoval gymnázium v Budějovicích, dokončil je v Písku. Do Prahy šel studovat, aby vyplnil přání rodičů stát se knězem. Zde se však dostal do vlastenecké společnosti kolem Jungmanna. Začal psát, ale k živobytí to nestačilo. Musel si přivydělávat jako vychovatel synů soudního rady Ledvinky. Výrazně ho také podporoval kníže Rudolf Kinský, přítel Palackého. Čelakovský nakonec získal profesorský post na univerzitě, ale po kritice ruské politiky

⁸³ Biedermeier byl styl měšťanské kultury v 1. polovině 19. století (tzv. měšťanský empír).

v Polsku v Pražských novinách o místo opět přišel. Z vlasteneckého optimisty se postupně stával konzervativně uvažující intelektuál. Jednou ovdověl, podruhé se oženil s literárně angažovanou vlastenkou Annou Reisovou, která používala umělecký pseudonym **Bohuslava Rajská**.



Dům U Bonů v Myslíkové ulici

Bohuslava Rajská.

Na začátku 40. let se stal sorem slavistiky ve Vratislavi a v roce 1849 opět působil na pražské univerzitě. Nástup Bachova absolutismu ho psychicky zničil.

F. L. Kovský žil v Praze v domě **U Bonů**, na rohu Myslíkovy a Pštrossovy ulice.

Jeho jméno připomíná pamětní deska, kterou běžný chodec nezaregistruje, protože je poměrně zašlá a je vysoko nad úrovní chodníku. Zajímavé je, že dům U Bonů měl i další významné nájemníky. Jedním byl doktor Sojka, který uvedl do české vlastenecké společnosti mladou Boženu Němcovou. Znamější je druhý obyvatel domu, kterým byl **František Škroup** (1801–1862) – hudební skladatel a autor první české opery „**Dráteník**“. Složil ji roku 1826 na libreto básníka J. K. Chmelenského. Dne 21. prosince 1834 zazněla ve vlastenecké hře **Fidlovačka** na text J. Kajetána Tyla píseň „Kde domov můj“, která zlidověla a později se stala naší státní hymnou.

Škroup pocházel z Osic u Hradce Králové, rodiny venkovského kantora, což znamenalo i hudebníka. V Praze studoval práva, ale začal se věnovat ochotnickému divadlu a hudbě. Na Chmelenského libreta ještě vznikly opery **Oldřich a Božena**, **Libušin sňatek** a hudebně nejvyspělejší **Kolumbus**.

Škroup se stal 1829 druhým kapelníkem Stavovského divadla a o deset let později vedl celý hudební soubor. V 50. letech 19. století byl po neshodách s vedením divadla propuštěn, pomalu se přestal stýkat i s vlasteneckými kruhy a odjel jako kapelník do Rotterdamu, kde také zemřel.

Třetí obrozenecká vlna byla výrazně ovlivněna romantismem, který u nás reprezentoval „básník zamilovaných“ Karel Hynek Mácha.

Karel Hynek Mácha (1810–1836) se narodil v rodině mlynářského pomocníka na Újezdě. Rodina byla krátce po jeho narození postižena hospodářskou krizí roku 1811 a musela se přestěhovat do chudší čtvrti na bývalé Nové Město ke kostelu sv. Petra. V době, kdy čtrnáctiletý Mácha nastoupil do novoměstského gymnázia, otevřel si jeho otec na Dobytčím trhu krupařství, nad nímž rodina bydlela. Už na gymnáziu a hlavně v době studií filozofie a práv začal psát první básně, nejprve v němčině. Miloval také divadlo a byl úspěšným ochotníkem v Kajetánském divadle (vedeném J. K. Tylem), jako herec si přivydělával i ve Stavovském divadle a používal umělecké jméno **Milo-**

háj. V divadle také poznal svou lásku Eleonoru Šomkovou (Lori).

Rád podnikal dlouhé pěší túry po starých hradech a zříceninách a miloval divokou přírodu. Pěšky došel až do severní Itálie. V roce, kdy dostudoval práva a stal se advokátním praktikantem v Litoměřicích, vydal vlastním nákladem svůj „**Máj**“. Chtěl se s Lori oženit a plánoval budoucnost, ale krátce před svatbou se nakazil cholerou při hašení požáru a v necelých 26 letech zemřel.

Máj psal ještě v bytě u rodičů na dnešním Karlově náměstí. Původní barokní dvoupodlažní dům stál vedle domu U Kamenného stolu na rohu Karlova náměstí a Ječné ulice. Také tady je špatně viditelná malá pamětní deska. V domě U Kamenného stolu (dnes v kubistickém ladění) žila a zemřela jedna z předních českých spisovatelek 19. století Karolina Světlá.

Karolina Světlá (1830–1899), vlastním jménem Johanna Rottová, provdaná Mužáková. Karolina Světlá je umělecký pseudonym, který používala, protože pocházela ze zámožné německy hovořící rodiny, a ta by její vlastenecké a spisovatelské aktivity nesla těžce. Její sestra používala pseudonym Podlipská. Nejlepší jsou z její tvorby tzv. ještědské romány – Kříž u potoka, Frantina, Nemodlenec. Atmosféru okolí Karlova náměstí popsala v povídce Zvonečková královna. Vedle psaní byla aktivní i v oblasti ženské emancipace. Roku 1871 založila **Ženský výrobní spolek**, který měl sídlo v Resslerově ulici proti kostelu sv. Václava. Její spolupracovnicí byla Eliška Krásnohorská.

S obrozeneckým hnutím je úzce spojen i jeden z nejkrásnějších pražských ostrovů – **Žofín**. Žofín ještě v 17. století vůbec nebyl ostrovem, ten zde vznikl naplávováním až v 18. století. Prostor byl vlastnictvím Nového Města, od něhož ho roku 1760 odkoupil barvíř Ignác Saenger za 1.000 zlatých rýnských. Provozoval zde barvířské řemeslo. Ostrov byl proto nazýván původně jako „**Barvířka**“ nebo podle názvu sousedního mlýna „Šítkovský“. Už v roce 1817 zde byly postaveny dřevěné lázně a hostinec. Další vlastník Ferdinand Engel zde postavil dílnu na zpracování textilu a také rozšířil hostinec. V roce 1823 byl postaven most mezi nábřežím a ostrovem. Skutečný rozkvět nastal ve 30. letech 19. století, kdy se ostrov stal majetkem mlynáře Václava Antonína Novotného. Vznikl zde sad, plovárna a tři budovy, z nichž jedna měla sloužit společenským akcím. V ní se roku **1843 konal třetí vlastenecký bál**, na kterém se pražské společnosti představila a její především mužskou část okouzila půvabná tříadvacetiletá **Božena Němcová**, pozdější literární a vlastenecký ženský symbol. Na ostrově stojí socha Boženy Němcové od sochaře Karla Pokorného – Myslbekova žáka.

Na Zderaze na místě bývalého augustiniánského špitálu byly v roce 1839 otevřeny **Svatováclavské lázně** (objekt zahrnoval i místo, kde v Resslerově ulici stojí Obchodní akademie Edvarda Beneše). Byla to pěkná klasicistní stavba, která měla navázat na tradici antických lázní. To znamená, že vedle péče o tělo se zde měly konat různé společenské akce. Lázně měly velký sál, který pojal až 500 lidí, restauraci a kavárnu.

Pod vlivem únorové revoluce 1848 ve Francii vyvrcholilo i v Čechách politické napětí „předbřeznové doby“. Dne **11. března 1848** se ve Svatováclavských lázních konalo první veřejné shromáždění Pražanů. V sále snad mělo být až 800 lidí a velké množství se tlačilo v okolí. Česká, teprve se formující, politická scéna byla rozdělena na radikální křídlo (v jeho čele stál spolek **Repeal**⁸⁴, který reprezentoval zejména studenty a mladé dělníky, scházeli se v hostinci U Zlatých vah v Havelské ulici) a liberální křídlo, do kterého patřili František Palacký, K. Havlíček Borovský, F. L. Rieger a další. Na schůzi byl zvolen **Svatováclavský výbor**, který vypracoval petici císaři s národními požadavky. Dokument vypracoval renomovaný právník **František Augustin Brauner**. Jako hlavní byly vytyčeny požadavky zrovnoprávnění Čechů s Němci, zavedení obecní samosprávy, svobody tisku, shromáždění a vyznání a právo zřizovat národní gardy.

V závěru schůze, kdy byl jako mluvčí výboru zvolen **Petr Fastr**⁸⁵ (1800–1868), měl vystoupit představitel radikálů **Karel Sabina** a konstatovat, že „dnešním dnem smazal ze sebe český národ onu hanbu, jež na něm lpěla od neblahé pohromy na Bílé hoře“.

Císař Ferdinand V. pod tlakem revoluce, která vypukla ve Vídni, slíbil a poté vyhlásil v dubnu 1848 **první oktrojovanou ústavu**.

Revoluční události 1848 (tzv. „jaro národů“) spěly v létě k programu společného postupu slovanských národů v politickém životě. Pod předsednictvím **Františka Palackého** (1798–1876) se na již zmíněném Žofíně konal od 2. do 12. června 1848 **Slovanský sjezd**. Jeho cílem bylo **vytvoření spolku slovanských národů** v rámci monarchie (Slovanů v ní žilo 17 milionů), vypracovat strategii **spolupráce se slovanskými národy mimo monarchii**, ujasnit **vztah k neslovanským národům monarchie** (tu mimo Slovanů tvořilo osm milionů Němců, pět milionů Maďarů a pět milionů Italů společně s Rumuny) a také **vztah k neslovanským národům mimo monarchii** (hlavně vůči Prusku a dalším německým zemím). Byl vydán **Manifest sjezdu Slovanského k národům evropským**, ale v podstatě se mnoho nevyřešilo, protože se střetávaly myšlenky tzv. **panslavismu** (inklinujícího ke spojení s Ruskem) a **austroslavismu** (spojení jen v rámci monarchie). Na závěr se konala na Koňském trhu **sbratřovací mše**. Na Ovocném trhu pak došlo k incidentu s vojenskou posádkou. Událost vedla k tzv. **svatodušním bouřím**, které ukončilo bombardování Prahy a její následná kapitulace 17. června 1848. Revoluce v podstatě skončila.

⁸⁴ Název je převzat z irské protianglické skupiny.

⁸⁵ Fastr byl zámožný měšťan, kterému patřila restaurace Zlatá husa, v níž se liberálové scházeli, ale také kavárna přímo ve Svatováclavských lázních.

■ Emancipační zápas v druhé polovině 19. století

Po skončení bachovského absolutismu nastal od 60. let 19. století nový rozmach vlastenecké aktivity. Jedním z mužů, který se významně angažoval v ekonomické i kulturní oblasti, byl pražský podnikatel a purkmistr⁸⁶ **František Václav Pštross**⁸⁷. Po něm je pojmenována ulice, v které naše škola sídlí. Jeho rodina zde vlastnila několik domů a koželužskou továrnu. Byl to mimořádně zdatný podnikatel.

František Václav Pštross (1823–1863) studoval na „novoměstském“ gymnáziu⁸⁸, ale studium nedokončil, protože se rozhodl angažovat v rodinné firmě. V roce 1845 složil mistrovské zkoušky v oboru koželužském a otec mu svěřil samostatné řízení továrny. Tu výrazně modernizoval a dosáhl pro ni výsadu zemské továrny. Zkušenosti z podnikání se promítly i do jeho činnosti, nejprve v rámci **Obchodní a hospodářské komory**, později je využil jako komunální politik a na sklonku života i jako poslanec zemského sněmu, na němž se horlivě zasazoval o zřízení okresních zastupitelstev, které považoval za průpravu parlamentního politického života.

V roce 1858 dosáhl předsednictví v **Obchodní a hospodářské komoře**, jejímž byl od roku 1858 předsedou a kde se zasadil např. o přijetí nového **živnostenského řádu a obchodního zákona**. Od roku 1861, kdy se stal pražským purkmistrem, učinil řadu významných kroků svědčících nejen o jeho politických schopnostech, ale také vlastenectví a hlubokém sociálního citění. Např. znovu **zavedl český jazyk do úřadů a do městských škol** (od září roku 1861), prosadil zřízení **městské Vyšší dívčí školy** v pražské Vodičkově ulici a otevření **průmyslové školy**. Poté, kdy nastal nový rozmach českého národního života a vznikala řada vlasteneckých spolků, najdeme Pštrossovo jméno na seznamech zakládajících členů téměř všech národních institucí – stál u zrodu Hlaholu i Sokola, Svatoboru, vlasteneckého obchodnického spolku Merkur a angažoval se i v přípravném výboru pro stavbu Národního divadla, položení základního kamene v květnu 1868 se už bohužel nedožil. Zemřel předčasně na zánět mozkových blan. V činnosti pokračoval i jeho syn **Jaroslav rytíř Pštross**. Ten byl členem povodňové komise, angažoval se při organizaci asanace i při zjednodušování úřední činnosti

⁸⁶ Název **purkmistr** byl zaveden v únoru 1784 v souvislosti s ustavením Prahy jako správního celku sjednocením čtyř pražských měst – Starého Města, Nového Města, Malé Strany a Hradčan. Od roku 1882 se nejvyšší úředník začal titulovat jako **starosta** a funkce **primátora** vznikla k 1. lednu 1922 zároveň s vytvořením Velké Prahy.

⁸⁷ Úřad zastával od dubna 1861 do své předčasné smrti v červnu 1863.

⁸⁸ Označení „novoměstské“ gymnázium se používalo pro pobočku akademického gymnázia, které bylo součástí jezuitské koleje v Klementinu. Tato pobočka existovala při jezuitské koleji sv. Ignáce. Po zrušení jezuitského řádu dále existovalo Akademické gymnázium měst pražských. V 19. století nějakou dobu sídlilo na dnešním Smetanově nábřeží (novoměstská pobočka byla v polovině 19. století zrušena). Studovat mohli Novoměstští na reálném gymnáziu v Ječné ulici. Po druhé světové válce získalo prostory ve své dnešní budově ve Štěpánské ulici. V druhé polovině 19. století vznikala i reálná gymnázia určená pro praxi a technická studia. První pražská reálka byla v Ječné ulici.

a organizaci městského trhu. Oženil se se zpěvačkou Národního divadla Annou Kupkovou. Rodina patřila i k vlastníkům významného pivovaru **U Fleků** v Křemencově ulici.



Eliška Krásnohorská – socha na Karlově náměstí od Karly Vobišové

Další významnou osobností spjatou s okolím naší školy je **Eliška Krásnohorská** (1847–1926) – spisovatelka a členka ruchovců, libretistka, překladatelka a také vášnivá vlastenka i bojovnice za ženská práva, především za přístup žen ke vzdělání. Od roku 1891 byla starostkou **Ženského ho spolku**, který od svého ložení v roce 1871⁸⁹ pořádal různé kurzy, podařilo se mu zřídit obchodní průmyslovou školu pro dívky, měl svou zprostředkovatelnou práce a vydával vlastní časopis *ské listy*“. Spolek měl sídlo nedaleko, v Resslově ulici blíž bydliště Elišky Krásnohorské⁹⁰. Ta se všemi silami zovala o to, aby ženám byly otevřeny všechny formy lání. Prvním krokem k naplnění tohoto cíle bylo **založení ního dívčího gymnázia Minerva** v roce **1890** v domě, který bezprostředně sousedí s naší školou. První rok školu navštěvovalo 51 studentek. Přestože vyučovali

⁸⁹ Spolek byl založen z iniciativy Karoliny Světlé. Původně měl pomáhat vdovám po vojácích z pruskorakouské války, postupně však rozšiřoval aktivity, zejména od roku 1874, kdy zde začala pracovat Eliška Krásnohorská, která velmi těžce nesla, že sama nemohla získat příslušné vzdělání a musela vystačit se samostudiem.

⁹⁰ Eliška Krásnohorská dožila svůj život v Černé ulici (naproti domu s její pamětní deskou stojí funkcionalistická budova bývalého Vilímkova nakladatelství). Ta byla za první republiky postavena na místě starého pavlačového domu, kde v podnájmu u vdovy Teigové žil jako student básník Jiří Wolker. Se synem své bytné Karlem Teigem zde připravovali manifest **Devětsilu**.

vaní středoškolští profesori, neměla škola oprávnění ke skládání maturitních zkoušek. Až do roku 1907 musely dívky maturovat na chlapeckém gymnáziu.

Prvním spolkem propagujícím ženskou emancipaci byl **Klub amerických dam**, vytvořený v roce 1865 Vojtěchem Náprstkem. Přednášek významných vědců a diskusí o ženské otázce se účastnila Eliška Krásnohorská, Karolina Světlá, Renata Tyršová a mnoho dalších žen toužících po vzdělání. Klub navštěvovaly především ženy z vyšších a středních vrstev. Myšlenka na založení Ženského výrobního spolku pak představovala určitou šanci i pro sociálně slabší ženy. V roce 1889 pak vznikl **spolek Minerva**, jehož cílem bylo otevření přístupu ke vzdělání pro ženy. Čestným předsedou byl ředitel akademického chlapeckého gymnázia Josef Baudyš. V šestnáctičlenném výboru byli i Vojtěch Náprstek a Karolina Světlá. Otevření dívčího gymnázia Minerva představovalo velký úspěch. Eliška Krásnohorská prosazovala charakter **akademického gymnázia**, ale to předpokládalo další studium na vysokých školách. Od roku **1897** bylo ženám povoleno **mimořádné studium na lékařské a filozofické fakultě**, od roku **1900** pak **řádné studium**. První promující ženou na filozofické fakultě byla v roce 1901 Zdena Baborová, roku 1902 se první lékařkou stala Anna Honzáková.



■ Spolková činnost

V souvislosti s F. V. Pštrossem jsme už zmínili vlastenecký spolek **Hlahol**, jehož budova se rovněž nachází v bezprostřední blízkosti školy. Z jejích oken pak můžeme obdivovat secesní zadní trakt domu čp. 5 ve Vojtěšské ulici, který však byl postaven až v prvních letech 20. století. Spolek sám vznikl jako původně **mužský pěvecký sbor** v roce 1861⁹¹. Zakladatelem byl pražský sládek, zanícený zpěvák a vlastenec **Ludevít Lukes**. Sbor poprvé veřejně vystoupil na Vyšehradě v lednu 1861 při pohřbu Václava Hanky, ještě však nikoliv pod názvem Hlahol, ale jako Lukešův sbor. Vlastní založení spolku a přijetí stanov proběhlo 2. října téhož roku. K zakládajícím členům patří vedle F. V. Pštrosse celá řada dalších osobností zvučných jmen – František Palacký a jeho zeť F. L. Rieger, Vojtěch Náprstek, K. J. Erben, hrabě Jindřich Chotek, mecenáš Vojtěch Lanna, Josef Frič, Jan Evangelista Purkyně a další. O rok později v roce 1862 vytvořil Josef Mánes pro Hlahol spolkový prapor s heslem „**Zpěvem k srdci, srdcem k vlasti**“.

Hlahol se stal důležitým činitelem našeho národního života. Zahajoval nejrůznější akce společenského významu – vystoupil např. při slavnosti kladení základního kamene Národního divadla⁹², podporoval spolky v jiných městech Čech a Moravy a udržoval kontakty i se zahraničím. K významným sbormistrům patřili především **Bedřich Smetana** (1863–1865), **Karel Bendl** (1865–1877) a **Karel Knitl** (1877–1890). Budova



Hlahol

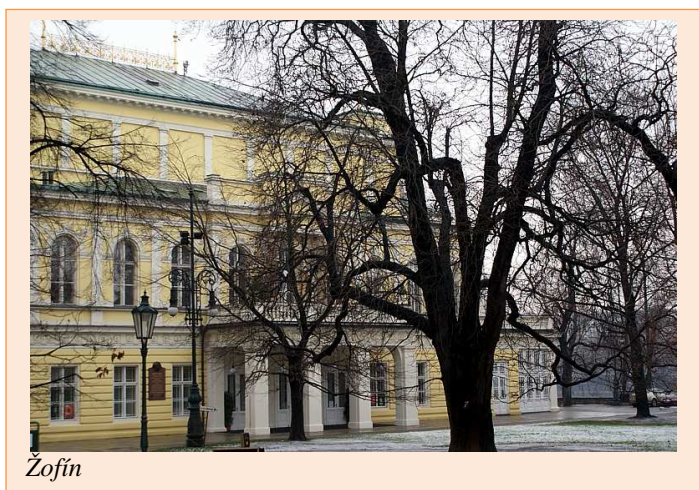
⁹¹ Ženský sbor vznikl v roce 1879 zásluhou sbormistra Karla Knittla, dětský sbor až v roce 1936.

⁹² Na pozvání Hlaholu se na slavnost sjelo do Prahy 212 pěveckých sborů. Jejich 3000 členů pak na staveništi uspořádalo koncert. Hlahol také vystupoval při otevření Národního divadla 1881 i znovuotevření po požáru 1883.

Hlaholu byla postavena v letech 1904–1905⁹³. Chodce upoutá svou výraznou fasádou. Plastiky na průčelí jsou od sochaře Josefa Pekárka, ornamentální výzdoba je dílem Karla Mottla. Na domě jsou umístěny hned tři pamětní desky, které jsou upomínkami na významné sbormistry – Bedřicha Smetanu, Karla Knitla a Karla Bendla. Všechny tři byly vytvořeny podle návrhů architekta Josefa Fanty. Smetanův reliéf byl na budovu umístěn v roce 1911, další až v roce 1927⁹⁴.

Budova Hlaholu se nachází téměř vedle našeho kostela sv. Vojtěcha. I s ním jsou spojena významná jména. V domku z 18. století, který byl u kostela přistavěn pro varhaníky, žil a v kostele hrál otec hudebního skladatele **Josefa Bohuslava Foerstra** (1859–1951)⁹⁵. Sám skladatel zde prožil dětství i mládí a také tady působil jako varhaník. Stejnou funkci zde zastával i Antonín Dvořák (1841–1904).

Foerster ve své knize „Poutník“ vzpomíná, jak jako devítiletý chlapec sledoval slavnost položení základního kamene Národního divadla, jeho budování i požár. Zažil



premiéry Smetanových oper v Prozatímním divadle⁹⁶, kde zpíval i ve sboru. Ve vojtěšském kostele se také v roce 1888 oženil s členkou opery Národního divadla Bertou Lautererovou. Ta v listopadu téhož roku zpívala první českou Taťánu v opeře Evžen Oněgin. Premiéry se v Národním divadle účastnil sám autor hudby Petr Iljič Čajkovský.

S hudbou a vlastenectvím je spojen i blízký a již zmiňo-

⁹³ Do té doby spolek využíval pronájem v různých pražských domech. S návrhem na postavení vlastního spolkového domu vystoupil na valné hromadě Hlaholu v listopadu 1899 místopředseda spolku František Macoun. Do roku 1903 byl nalezen vhodný a důstojný prostor proti Žofínu a mimořádná valná hromada schválila návrh projektu nové budovy, který byl dílem stavitele Františka Schlaffera a architekta Josefa Fanty. Oba se zřekli nároku na honorář. Už v červnu 1904 se konala slavnost položení základního kamene. Stavba byla zhruba dokončena v listopadu 1905. Slavnostní otevření „Hlaholského domu“ se konalo 5. listopadu 1905. Doprovodným programem byl velký koncert na Žofíně a ranní mše v Týnském chrámu na Starém Městě pražském.

⁹⁴ V domě Hlaholu byly a jsou i bytové jednotky. V tomto domě žily i dvě herečky prvorepublikové filmové éry – Hana Vítová zde žila až do své smrti v roce 1987 a ve třicátých letech i Adina Mandlová.

⁹⁵ Josef Foerster (1833–1907) byl nejen varhaníkem, ale také významným hudebním teoretikem a skladatelem církevní hudby. Jeho syn Josef Bohuslav Foerster navázal ve své tvorbě na tradice české, zejména Smetanovy, hudby. Je autorem řady oper jako Eva, Jessika, Nepřemožení. Zkomponoval i řadu symfonických básní (Jaro a touha, Mé mládí...). Napsal také velké množství písní pro sbory, z nichž jich řada téměř zlidověla (Velké širé rodné lány, Polní cestou, Když jsme se loučili, Svatý Václave...).

⁹⁶ Zde působil jako violista a od roku 1787 i jako dirigent také Antonín Dvořák.

vaný **Žofín** nebo také **Slovanský ostrov**, ležící přímo proti Hlaholu. Z oken sousedního secesního domu se na ostrov ze svých oken díval další významný hudební skladatel **Vítězslav Novák** (1870–1949), který zde žil od roku 1915 až do své smrti.

Na Žofíně se konaly a konají převážně kulturní akce – plesy a hlavně koncerty. Vystupovali zde osobnosti jako F. Liszt, Berlioz, Kubelík, Wagner a mnoho dalších. Poprvé zde byl uveden i Smetanův cyklus hudebních básní „Má vlast“. Budovy byly po roce 1884, kdy ostrov znovu přešel do vlastnictví města, sjednoceny a přestavěny v novorenesančním slohu.

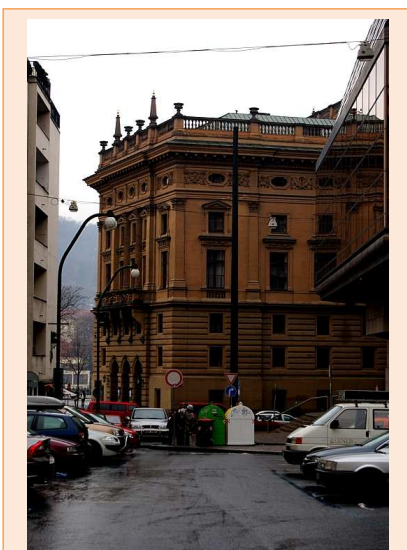
Ostrov sloužil jako společenské a výletní místo spíše vyšší společnosti. Odtud sledovali Pražané okázalé jánské ohňostroje na Vltavě. V roce 1841 zde bylo postaveno 158 metrů kolejí a po nich jezdila první v Praze robená lokomotiva s dvěma vagony. Lidovější byl nedaleký Střelecký ostrov.

K Žofínu přiléhá zvláštní budova **Mánesa**.



Spolek výtvarných umělců Mánes vznikl v roce 1887 z iniciativy studentů Akademie výtvarného umění a Umělecko-průmyslové školy v Praze. Jeho cílem bylo pořádání výstav a přednášek o českém i světovém výtvarném umění. Od roku 1897 také vydával časopis **Volné směry**. Prvním předsedou se stal **Mikoláš Aleš** (1852–1913). Mánes se stal skutečně významným centrem kulturního a společenského života. V roce 1923 vznikla myšlenka na pořízení vlastní spolkové budovy. Tehdy pražská obec vykupovala mlýny a sklady podél řeky, a tak se podařilo odkoupit pozemek náplavky na níž stály Šitkovské mlýny. Byla sestavena stavební komise zvučných jmen – Emil Filla, Josef Gočár. Zvítězil projekt architekta **Otakara Novotného**, který budovu pojal

v duchu **konstruktivismu** jako nízký jednobarevný kvádr s velkými prosklenými plochami. Novou budovu dokázal originálně vkomponovat mezi nábřeží a Žofín tak, že stavební řešení připomíná původní uspořádání mlýnů. Stavba byla dokončena v roce 1930, kdy se zde konala velká výstava **Sto let českého umění 1830–1930**.

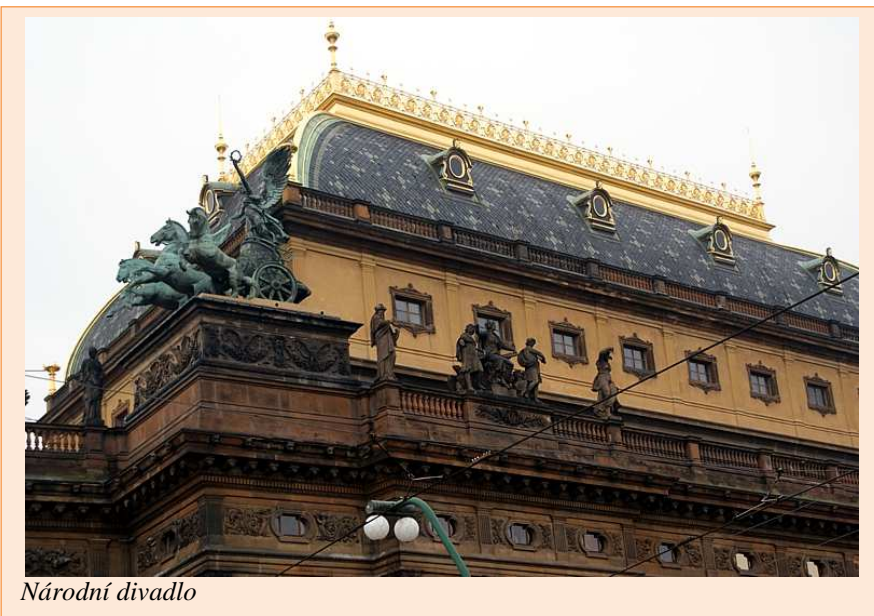


Zadní trakt ND – původně prostory Prozatímního divadla

Proti Žofínu stojí zadní trakt **Národního divadla**. Původně to byly prostory **Prozatímního divadla**, které bylo postaveno a zařízeno za celkem slušnou sumu 100 tisíc zlatých podle projektu architekta **Ullmanna**. Stavět se začalo na jaře 1862 a už 18. listopadu téhož roku zahájilo divadlo svou činnost představením Hálkovy tragédie **Král Vukašín**. Velké úsilí při prosazení provizorní scény, než bude postavena velkolepá budova definitivní, vynaložil František Ladislav Rieger. Do divadla se vešlo přes 900 diváků. **16.**

května 1868 se konala velká slavnost **položení základního kamene Národního divadla**. Slavnostní řeč pronesl **Karel Sladkovský** a jako první poklepal symbolicky na kámen **František Palacký**, po němž přicházeli zástupci všech vlasteneckých spolků.

Budování velkorysého projektu architekta **Josefa Zítka** bylo dokončeno v roce 1881. Nádherná je střecha ve tvaru obrácené gondoly podle vzoru pozdní italské renesance. Tato forma byla zvolena tak, aby korespondovala s nejstarší renesanční stavbou v Praze – letohrádkem královny Anny, který je vidět na protějším břehu v areálu Pražského hradu. Na sochařské i malířské výzdobě se podíleli všichni slavní umělci. Pak přišel nešťastný pátek 12. srpna 1881, kdy divadlo neopatrností řemeslníků pracujících na střeše vyhořelo. Vlastenecké nadšení pomohlo znovu získat finanční prostředky k rekonstrukci divadla, která byla dokončena **18. listopadu 1883**. Posledním představením Prozatímního divadla byla Smetanova Prodaná nevěsta, nové divadlo začalo slavnostně operou Libuše od téhož umělce. Prvním ředitelem byl **František Adolf Šubert**, který převedl hereckou družinu z Prozatímního divadla do nových prostor. K první generaci herců patřil např. Jindřich Mošna, Josef Jiří Kolár⁹⁷, Otýlie Sklenářová-Malá a další.



⁹⁷ Josef Jiří Kolár (1812–1896) byl nejen vynikající herec, představitel hlavně shakespearovských tragických postav, ale i dramatik (autor tragédií Magelona, Pražský žid, Mravenci...). Bydlel nedaleko na rohu ulice Na Zderaze (na domě je krásná a výrazná pamětní deska). Sem k němu chodívaly na návštěvu další významné osobnosti české kultury žijící v této lokalitě – Alois Jirásek, vyučující na gymnáziu v Resslově ulici, a Josef Václav Sládek, učitel na sousední obchodní akademii.

■ Specifika Masarykova nábřeží

Budova Národního divadla v novorenesančním stylu, secesní domy s Hlaholem, konstruktivistická moderna Mánesa, to vše dohromady vytváří bezkonfliktní estetický zážitek. Už ve 30. letech probíhaly spory o to, zda budova Mánesa ruší, či neruší starší zástavbu. Od Národního divadla k Jiráskovu náměstí je nábřeží pojmenováno po prvním československém prezidentovi T. G. Masarykovi. Bezprostředně pak navazuje část nazvaná podle prvního ministra financí Aloise Rašína. Zde najdeme unikátní kubistické domy architekta **Josefa Chocho-la**. Od války hyzdila náměstí proluka po vybombardovaných domech na konci druhé světové války. Dlouho nedocházelo k dohodě, jak místo zastavět a využít. Teprve v 90. letech zde byl postaven půvabný „**tančící dům**“, který do zdejší architektonické pestrosti báječně zapadl jako poslední kamínek do barevné mozaiky. Avantgardní projekt je

dílem architekta slovinského původu **Vlada Miluniče**. Nizozemská pojišťovna Nationale Nederlanden, investor stavby, stavitele vyzvala, aby se spojil ještě s nějakou významnou osobností. Milunič získal podporu jednoho z nejuznávanějších architektů a designérů světa Američana **Franca O. Gehryho**. Když byl model budovy představen veřejnosti, vypukly obrovské spory o to, zda sem budova zapadne, nebo zda naruší pohled z rampy Pražského hradu. Budova nakonec postavena byla a do zdejšího architektonického „guláše“ se výborně hodí. Oficiální název budovy je „Administrativní budova Nationale Nederlanden“, ale běžně je označována jako **tančící dům**. Otevřena byla v červnu 1996 a v témž roce získala prestižní ocenění amerického časopisu Time v kategorii Design roku 1996.



Tančící dům

■ Svoboda proti totalitě

V těsné blízkosti školy se nachází jedna z nejvýznamnějších upomínek na hrdiny druhé světové války. Bývalý kostel sv. Jana Boromejského, od 30. let **pravoslavný kostel Cyrila a Metoděje** v Resslově ulici, se stal posledním útočištěm československých parašutistů, kteří **27. května 1942** provedli atentát na říšského protektora **Reinharda Heydricha**.

Atentátu předcházela schůzka představitelů odboje s exilovým prezidentem Edvardem Benešem. Atentát měl ukázat, že český národ není pasivním objektem nacistické zvrůle. Čtyřčlenná skupina ANTHROPOID (ve složení Adolf Opálka, Josef Gabčík, Jan Kubiš a Josef Valčík) se připravovala ve výcvikovém středisku pro parašutisty ve Skotsku. Úkol splnila, Heydrich byl smrtelně raněn a 4. června v nemocnici na Bulovce zemřel.

K. H. Frank, kterého Hitler jmenoval prozatímním protektorem, zahájil tvrdá opatření – tzv. **heydrichiádu**. Po atentátnících, kteří se posledních 14 dní ukryvali ve zdejší kostele, se vehementně pátralo. Bohužel byla odhalena ilegální síť úkrytů a 18. června 1942 vnikly jednotky gestapa a státní policie do kostela. Parašutisté se bránili do posledního dechu, posledním nábojem se zastřelili, aby nepadli Němcům do rukou živí. V okolí je několik dalších pomníčků a pamětních desek na počest obětí boje proti nacismu.

To byl však boj proti otevřenému vnějšímu nepříteli.

Český národ však má i trpké zkušenosti s komunistickou totalitou. V dobách, kdy Komunistická strana v roce 1921 vznikla, měl její Ústřední výbor sídlo v **Myslíkově ulici**, v domě, kde je restaurace **U Bubeníčků**. Tudy tedy chodil **Bohumír Šmeral**, **Antonín Zápotocký** i mladý **Klement Gottwald**, jeden z hlavních aktérů komunistického puče v roce 1948 a následné persekuce na konci 40. a začátku 50. let.

Upomínkou na komunistický teror 50. let je událost přímo z Pštrossovy ulice. Zde bývala velmi oblíbená hospůdka **U Herclíků**. Ta pro svou polohu a hereckou klientelu z blízkého Národního divadla byla také nazývána „Zlatá“ nebo „Kaplička“. Sem vedle herců a malířů chodili s oblibou také sportovci, hlavně hokejisté, protože hostinec patřil rodině jednoho z nich. V březnu roku 1950 se tato hospoda stala místem, kde se zákeřnost totality projevila otevřeně. Naši hokejoví reprezentanti, mistři světa z roku 1949, se zde sešli zklamaní a naštvaní poté, co se dozvěděli, že se nezúčastní mistrovství světa v Londýně. Jako odůvodnění bylo uvedeno, že rozhlasoví reportéři nedostali britská víza. Naštvaní a alkohol způsobily, že si sportovci nedávali pozor na ústa a nelichotivě se vyjadřovali na adresu komunistické vládní garnitury. V hospodě však sedělo několik nových „hostů“, kteří se v zápětí legitimovali jako příslušníci STB. Všichni sportovci byli zatčeni a v procesu na podzim roku 1950 bylo 11 obviněných odsouzeno dohromady k 77 letům a osmi měsícům vězení.

Stejně STB zakročila proti studentům, kteří při narozeninové oslavě v Mánesu poprvé v Praze tančili rock-and-roll. Za „nemravné“ chování na veřejnosti a šíření americké kultury byli vyloučeni ze školy a postih neminul ani jejich rodiče. Sám Spolek výtvarných umělců Mánes byl v roce 1950 zrušen a prostory přešly do vlastnictví nově vzniklého **Svazu výtvarných umělců** řízeného kulturním odborem ÚV KSČ.

■ Školy v našem okolí



Budova ČVUT na Karlově náměstí

Nejvýznamnější a nejstarší vzdělávací institucí v našem okolí je **České vysoké učení technické**. Architektem budovy techniky je významný novorenesanční stavitel **Ignác Ullmann** (1822–1897)⁹⁸. Stavba byla dokončena v roce 1875. O čtyři roky později vytvořil **Josef Václav Myslbek** plastiky géniů, které byly osazeny nad okna ve druhém patře. V roce 1894 pak přibýly alegorické sochy Vědy a Práce

po stranách hlavního vchodu, dílo sochaře Antonína Poppa, profesora techniky.

Historie technického vzdělávání sahá až do 18. století, kdy vznikla Česká stavovská inženýrská škola, sídlila na různých místech, jeden čas dokonce v budově mlýna na Kampě. Později byla začleněna do Královského technického ústavu, který se v roce 1864 rozdělil na Německou a Českou techniku. Česká škola získala barokní dům při kostele sv. Jana Boromejského v Resslově ulici, který sloužil do roku 1783 jako domov zestárlým kněžím. Josef II. sem nastěhoval armádu; z domova kněží se stala kasárna, z kostela skladiště, zahrada byla vykácena a změněna na cvičiště. Vojáci budovy opustili v 60. letech 19. století a objekt kněžského domu převzala Česká technika. Posluchárny ve starém domě nevyhovovaly, ale při stavbě nové budovy do ní byly zakomponovány.

⁹⁸ Ullmann je architektem takových staveb, jako Prozatímní divadlo, palác Lažanských (kavárna Slavia), Vyšší dívčí škola ve Vodičkově ulici, karlínského chrámu...

Krásné jsou v našem bezprostředním okolí budovy základních škol, především ZŠ ve Vojtěšské ulici. Tato vzdušná budova byla postavena v roce 1902 podle návrhu architekta Františka Velicha. Před asanací v těchto prostorách stávala **farní škola sv. Vojtěcha**, prostory byly však nevyhovující. Po asanaci bylo rozhodnuto postavit zde **obecnou školu pro dívky**. Budova byla vysvěcena kardinálem Skrbenským 30. prosince 1906. Od roku 1912 bylo několik tříd pronajímáno Minervě. Školu dokonce navštívil i císař František Josef I. Po válce zde krátce byla městská střední škola, od roku 1952 pak škola osmiletá. Dnes je zde jazykově zaměřená ZŠ „Brána jazyků“, stejně jako v nedaleké Mikulandské ulici.

Nejstarší střední školou je **Československá obchodní akademie Edvarda Beneše** v Resslerově ulici. Je to nejstarší obchodní škola na našem území. Vznikla v roce 1872 zásluhou spolku **Merkur**. V roce 1871 zřídil jednatel spolku a nakladatel **Jan Otto** (1841–1916)⁹⁹ **Sbor pro zřízení a udržování školy**. Vydal **Provolání k veřejnosti** a výsledek předčil očekávání. Velmi rychle se sešlo přes 20.000 zlatých. V roce 1872 začalo vyučování v provizorních prostorách na Starém Městě. Začátkem století byl nabídnut prostor na Zderaze (už Resslerovy ulice, protože skála byla odstřelena při asanačních pracích). Na škole vyučovala řada osobností – národohospodář Albín Bráf, Josef Václav Sládek a do roku 1915 i pozdější druhý prezident Československé republiky Edvard Beneš.

Kdyby se do Pštrossovy ulice naše škola přestěhovala o 50 let dříve, musela by čelit konkurenci hned dvou gymnázií. Jedno se nacházelo od roku 1903 v Resslerově ulici, hned vedle obchodní akademie. Bylo to **Gymnázium Aloise Jiráska**, které získalo v roce 1903 prostor v Resslerově ulici místo nevyhovující budovy v Žitné ulici. Alois Jirásek tady také učil. Po válce zde byla otevřena základní škola.

Slavné gymnázium bývalo v nedaleké Křemencově ulici proti starému pivovaru U Fleků. „**Křemencárna**“ bývala vyhlášená škola, který vlastnila dokonce kino Alma,



Československá akademie obchodní

⁹⁹ Jan Otto se vyučil tiskařem, oženil se s dcerou tiskaře a nakladatele Jana Pospíšila a postupně se osamostatnil. Vedle knih vydával i časopisy (Zlatá Praha, Lumír, Světozor...). Proslulý byl Brehmův Život zvířat, ale nejvýznamnějším počinem byl Ottův slovník naučný, který v 27 svazcích vycházel v letech 1888–1908. Otto žil na Karlově náměstí, kde vlastnil proslulé nakladatelství (v místech dnešní polikliniky).

„GENIUS LOCI“ GYMNÁZIA JANA PALACHA

z jehož provozu byla placena stipendia chudším žákům. Studovali tady i **Jiří Voskovec a Jan Werich**. V únoru 1948 studenti protestovali proti postupu komunistů a škola byla následně z politických důvodů uzavřena.

Po našem okolí bychom se mohli toulat ještě dlouho. Navštívili bychom řadu hospůdek, prošli bychom podloubím Vilímkova nakladatelského domu do Spálené ulice. I zde je mnoho k podívání i zamyšlení nad časy dávnými i dobu jen sotva minulou. Naše škola má skutečně dobrou adresu.



ZŠ Vojtěšská

